

Projeto de lei do novo Ensino Médio vai ao Congresso. Veja o que muda!

O governo federal encaminhou nesta semana ao Congresso Nacional um projeto de lei que estabelece diretrizes de reestruturação da Política Nacional do Ensino Médio. De acordo com o Ministério da Educação (MEC), entre as alterações, o PL propõe a retomada do mínimo de 2.400 horas para todos os estudantes cursarem o ensino médio sem a integração com um curso técnico. História, geografia, química, física, biologia, matemática, língua portuguesa e língua inglesa estão na proposta de componentes curriculares obrigatórios. A proposta começa agora a ser debatida por deputados federais e senadores. Confira nesta edição outras mudanças propostas. Página A2

UMUARAMA

Coleta do lixo orgânico e reciclável tem novo cronograma

Página A3

CENSO

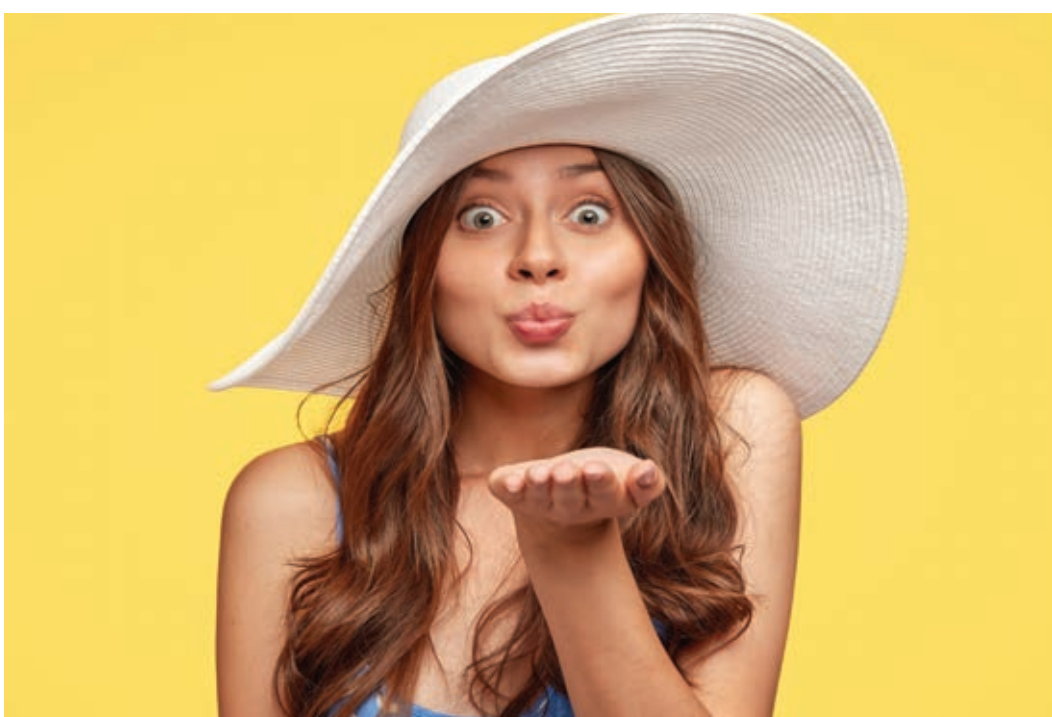
BR tem ritmo recorde no envelhecimento da população

Página A7



UMUARAMA INCENTIVA A PRODUÇÃO DE LEITE-
A Secretaria Municipal de Agricultura anunciou a retomada da assistência técnica aos pequenos produtores de leite. O secretário João Megda e o prefeito Celso Pozzobom refor-

çaram o apoio do município para a melhoria da qualidade e o aumento da produtividade oferecendo orientações, acompanhamento técnico e distribuição de insumos para atender dezenas de produtores. Página A5



DICAS DE BELEZA PARA O VERÃO - Com a primavera quente e a chegada do verão se aproximando com as festas de final de ano, é hora de renovar o brilho e se preparar para deslumbrar. Veja dicas essenciais de saúde. Página A7



Torneio de pesca esportiva em Guaíra atraiu centenas de pescadores e teve muitos peixes

Mais de 600 pescadores participaram em Guaíra, no fim de semana passado, do Torneio Internacional de Pesca. O governador Ratinho Junior esteve na cidade para lançar programa de incentivo ao turismo de pesca. O evento durou dois dias e num domingo de tempo bom, os pescadores e as pescadoras mostraram habilidades para fisgar muitos peixes, incluindo o dourado como esse da foto. Página B1



DROGA APREENDIDA EM DOURADINA - A Polícia Militar apreendeu mais de uma tonelada e meia de maconha em Douradina, na madrugada deste sábado. A droga estava sendo transportada em uma caminhonete S10 roubada. Página A6

O QUE MUDA?

Chega ao Congresso Nacional o projeto de lei que muda o ensino médio no Brasil

O governo federal encaminhou nesta semana ao Congresso Nacional projeto de lei com diretrizes para a Política Nacional de Ensino Médio, que propõe alterações no novo ensino médio.

O envio do projeto de lei ocorre após as mudanças no currículo dessa etapa de ensino terem sido criticadas por entidades, estudantes, professores e especialistas. O novo ensino médio foi aprovado em 2017 e começou a ser implementado nas escolas este ano.

O projeto de lei vai passar por debates na Câmara e no Senado, quando pode ser modificado. Somente se

aprovado pelos parlamentares e sancionado pelo presidente da República, entrará em vigor. Até lá, as escolas continuarão seguindo as regras válidas do novo ensino médio.

Veja abaixo o ensino médio atualmente e quais as mudanças previstas no projeto de lei:

Carga horária

Atualmente: As escolas devem destinar 1.800 horas anuais para as disciplinas obrigatórias comuns do ensino médio. A carga restante, de 1.200 horas, é para os itinerários formativos, áreas de conhecimentos ou curso técnico escolhidos pelos alunos.

O que prevê o proje-

to de lei: Retomada de, no mínimo, 2.400 horas anuais para as disciplinas obrigatórias sem integração com curso técnico. No caso de cursos técnicos, os estudantes poderão ter 2.100 horas de disciplinas básicas e, pelo menos, 800 horas de aulas técnicas.

Disciplinas obrigatórias
Atualmente: Língua portuguesa, matemática, educação física, arte, sociologia e filosofia são obrigatórias nos 3 anos do ensino médio.

O que prevê o projeto de lei: Tornam-se disciplinas obrigatórias em todo o ciclo do ensino médio: língua espanhola, história, geografia, química, física, biologia, matemática, lí-

ngua portuguesa e língua inglesa.

Itinerários formativos

Atualmente: O estudante pode escolher se aprofundar em determinada área do conhecimento dentro de cinco grupos: matemáticas, linguagens, ciências da natureza, ciências humanas e sociais e formação técnica, chamados itinerários formativos. O aluno pode optar por um ou mais itinerários. As escolas não são obrigadas a oferecer todos os itinerários, podem definir quais ofertarão.

O que prevê o projeto de lei: Revogação dos itinerários formativos e criação dos Percursos de

Aprofundamento e Integração de Estudos, que vão combinar, no mínimo, três áreas do conhecimento. Cada escola terá que ofertar, pelo menos, dois percursos até o início do ano letivo de 2025. Outra proposta é a criação de parâmetros nacionais para os percursos para evitar desigualdades e desestímulo aos estudantes.

Educação à distância

Atualmente: Redes de ensino podem oferecer disciplinas da formação básica pela educação à distância.

O que prevê o projeto de lei: Vedação da oferta da Formação Geral Básica por meio da educação à distância. As aulas online

seriam autorizadas apenas em situações excepcionais definidas pelo Ministério da Educação (MEC) e o Conselho Nacional de Educação (CNE).

Profissionais não licenciados

Atualmente: Profissionais com notório saber podem ser contratados para dar aulas sobre conteúdos de áreas afins à sua formação ou experiência profissional.

O que prevê o projeto de lei: Proíbe profissionais com notório saber de ministrar aulas. Serão definidas situações em que esses profissionais poderão atuar, excepcionalmente, na docência do ensino médio.

STF nega livrar homem que furtou R\$ 62 em lenços e leite em pó

(AE) - Com os votos dos ministros André Mendonça, Kassio Nunes Marques e Dias Toffoli, a Segunda Turma do Supremo Tribunal Federal (STF) negou um pedido de habeas corpus a um homem de 28 anos acusado de furtar três pacotes de lenço umedecido e uma lata de leite em pó avaliados em R\$ 62. Os itens foram furtados de uma unidade da farmácia Preço Popular em Concórdia, Santa Catarina, em fevereiro de 2021.

A Defensoria Pública da União (DPU) acionou a Suprema Corte para que fosse aplicado o princípio da insignificância, uma vez que os itens são de baixo valor.

"Acreditar que a condenação dos milhões de miseráveis que ocupam as ruas do Brasil - e que crescem a olhos vistos, diga-se - servirá como desestímulo ao furto famélico é ignorar a necessidade que se coloca

por trás da subtração de alimentos, sabonetes e pares de chinelo. Ninguém subtrai essas coisas por escolha, e a resposta penal apenas agrava a situação", argumentou o defensor público Gustavo Ribeiro.

Em sua decisão, o relator André Mendonça, porém, destacou que o acusado é recorrente no crime de furto.

"Assim, observada a contumácia delitiva e o contexto em que ocorrido o delito - furto qualificado por rompimento de obstáculo, durante o repouso noturno -, surge revelada considerável reprovabilidade da conduta, de modo a inviabilizar, por ora, o reconhecimento da incidência do princípio da insignificância, tendo em conta a falta de exame aprofundado das questões suscitadas e por se encontrar a persecução penal em fase embrionária", escreveu Mendonça.

1/3 das crianças fica mais de 2 horas em telas por dia

São Paulo (ae) - Um terço das crianças brasileiras de até 5 anos fica mais de duas horas em telas diariamente, segundo pesquisa realizada em 13 capitais pelo Ministério da Saúde e pela Fundação Maria Cecília Souto Vidigal. Além disso, 35% dos pais ou outros cuidadores acreditam que dar palmadas ou gritar são "medidas necessárias para educá-las". O estudo faz parte do projeto Primeira Infância Para Adultos Saudáveis (Pipas), que coletou dados inéditos de crianças entre 0 e 59 meses no País em 2022 e foi divulgado nesta quarta-feira, no 10º Simpósio Internacional de Desenvolvimento da Primeira Infância, em Brasília. A intenção é a de nortear políticas públicas.

Nas últimas décadas, diversas pesquisas mostraram a importância dos estímulos e dos cuidados na primeira infância. Os investimentos nessa faixa etária reduzem riscos de saúde e déficits de aprendizagem, e levam a melhores salários na vida adulta e menores dificul-

dades sociais.

Com relação às medidas punitivas, consideradas inadmissíveis por educadores, a cidade de Porto Velho ficou com o maior índice de cuidadores que consideram as palmadas necessárias, com 49%. Em seguida estão Belém (41%) e Aracaju (40%). "É uma questão considerada cultural, mas os cuidadores precisam saber os efeitos. A criança que vive com receio de levar uma palmada está em um estresse de longa duração, tóxico, que traz efeitos muito negativos ao desenvolvimento do cérebro", diz Sonia Venâncio, coordenadora de atenção à saúde da criança e do adolescente do Ministério da Saúde.

Os gritos também são aceitos por mais pais de crianças no Rio (40%) e Porto Velho (36%). São Paulo tem índices de 33% para concordância de dar palmadas e 32% para gritos com crianças de até 5 anos. "É um desafio gigante que temos para ressignificar as práticas de cuidado e educação das crianças", afirma a

diretora de conhecimento aplicada da Fundação Maria Cecília Souto Vidigal, Marina Fragata. Para ela, o resultado da pesquisa com relação às práticas punitivas é "alarmante", principalmente porque se refere a crianças de menos de 5 anos.

CONTAR E LER

As conclusões do relatório destacam ainda o fato de um quarto dos pais ter dito que não conversou, cantou ou contou histórias aos filhos pequenos nos dias anteriores aos que foram questionados. E ainda que 24% das crianças das capitais não tinham nenhum livro infantil em casa - quanto mais pobre, menor o índice.

Com 4 anos ou mais, 9% não estão em escola.

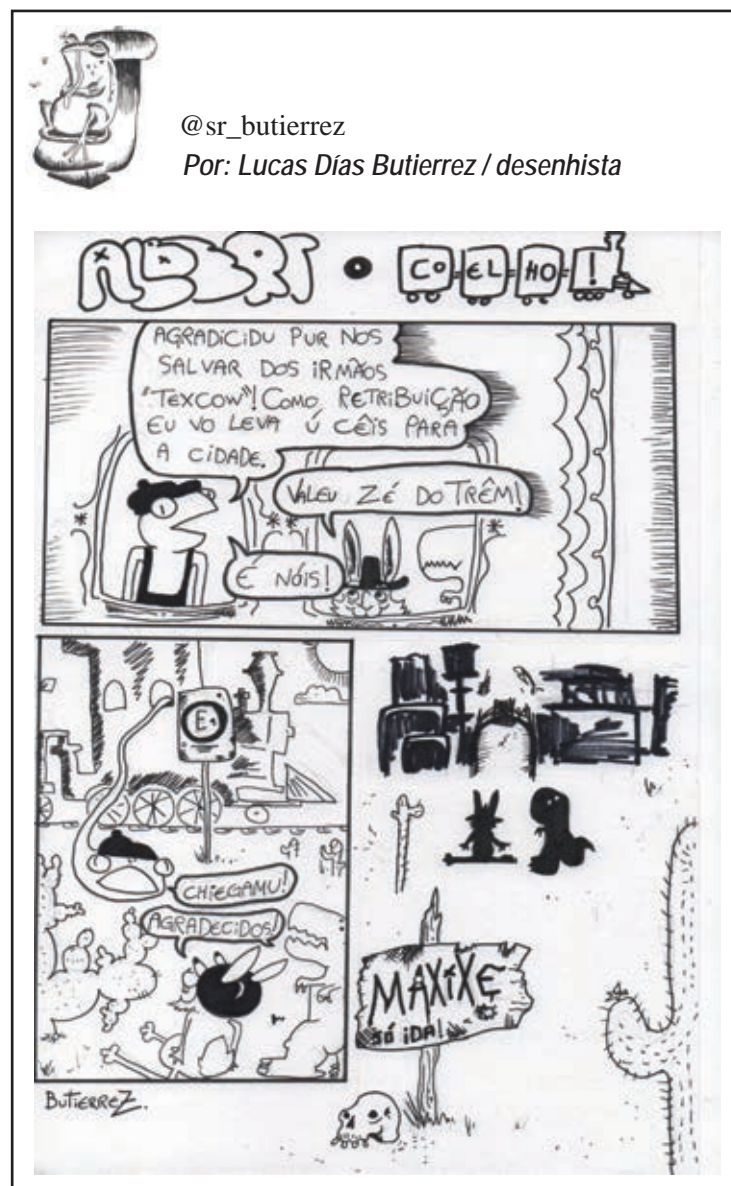
Com relação à educação infantil, a pesquisa mostra que 9% das crianças com 4 anos ou mais não estavam matriculadas em escolas, o que é obrigatório no País a partir dessa idade. Mas em algumas capitais, como Porto Alegre, são 23%.

Em São Paulo, o índice é de 5%. Entre os meno-

res, com menos de 2 anos, a média fora da escola no País é de 46%, mas em Belém e Porto Velho, por exemplo, são 80% das crianças que não estão na creche. A Região Norte é a que tem menos oferta de vagas para alunos em creche, importante tanto para o desenvolvimento da criança quanto no apoio às mulheres no mercado de trabalho.

DESENVOLVIMENTO

De maneira geral, o estudo identificou que 10,1% das crianças de 0 a 35 meses e 12,8% das que tinham mais de 36 meses foram consideradas como suspeitas de terem atraso em desenvolvimento. Isso significa que elas não atingiram certos marcos de desenvolvimento, como sustentar o tronco ou balbuciar aos 6 meses. Segundo o relatório, o atraso de desenvolvimento é mais frequente entre as crianças mais pobres e que participaram de programas de transferência de renda. * A REPÓRTER VIAJOU A CONVITE DA FUNDAÇÃO MARIA CECÍLIA SOUTO VIDIGAL



@sr_butierrez

Por: Lucas Dias Butierrez / desenhista

Quando o homem chegou à América? Cientistas descobriram que foi dez mil anos antes do imaginado

Os humanos ocuparam a América do Norte milhares de anos antes do que se imaginava, segundo um estudo que confirmou a antiguidade de pegadas fossilizadas no Parque Nacional de White Sands, no Novo México, nos EUA, usando duas diferentes tecnologias de datação.

As pegadas foram originalmente deixadas num período de 21 mil a 23 mil anos atrás, de acordo com as tecnologias de datação por radiocarbono e por luminescência ótica estimulada, informaram pesquisadores. Isso é aproximadamente dez mil anos

antes do que se imaginava.

O novo trabalho, publicado na revista científica <i>Science</i>, revela que o Homo sapiens já caminhava pela América do Norte durante a última Idade do Gelo, um período inóspito para os humanos. Nesta época, grande parte do continente era coberto por camadas espessas de gelo.

Um estudo de 2021 publicado pelos mesmos pesquisadores já tinha datado as pegadas entre 21 mil e 23 mil anos atrás, com base em sementes de plantas encontradas no mesmo sedimento onde

foram achadas as marcas de pé fossilizadas. Na ocasião, muitos cientistas questionaram o método de datação.

O Homo sapiens surgiu no continente africano há aproximadamente 300 mil anos e, de lá, se espalhou pelo mundo. Especialistas acreditam que o homem chegou ao continente americano caminhando, numa época em que a Sibéria e o Alasca estavam conectados por terra.

"Toda técnica de datação tem seus pontos fortes e fracos, mas quando três técnicas diferentes convergem para o mesmo

período de tempo, podemos dizer que o resultado é excepcionalmente robusto", afirmou, em entrevista à agência <i>Reuters</i>, o geólogo Jeff Pigati, do Centro de Ciências Geológicas, Geofísicas e Geoquímicas (CCGG) do governo americano, coautor do trabalho.

"Nossos resultados originais eram controversos e sabíamos que precisávamos de uma avaliação independente para ganhar a confiança da comunidade", afirmou a geóloga Kathleen Springer, também do CCGG, "Esse trabalho foi esse exercício corroborativo"

Expediente:

Ilustrado

Publicado desde 5 de agosto 1.973
Empresa Jornalística Umuarama Ltda.
CNPJ/MF - 04.233.582/0001-07

REDAÇÃO, ADMINISTRAÇÃO
E PARQUE GRÁFICO
Av. Tiradentes, 2.680 - Tel. (44) 3621-2500
CEP 87.505-090 - Umuarama-PR

www.ilustrado.com.br

CONSELHO DE ADMINISTRAÇÃO:

Fundador e Presidente: Ildio Coelho Sobrinho
ildio@ilustrado.com.br

Vice-Presidente: Maria Hirata Coelho
Diretora de Assuntos Jurídicos:
Dra. Katúscia Hirata Coelho
Diretora: Dra. Karina Hirata Coelho

EDITOR RESPONSÁVEL:

Osmar Nunes da Silva
osmar@ilustrado.com.br
(Registro no MTB nº 184/01/92v)

REDAÇÃO

(44) 3621-2535 | Fax: (44) 3621-2516
editoria@ilustrado.com.br

ASSINATURAS

(44) 3621-2500
assinaturas@ilustrado.com.br

CLASSIFICADOS

(44) 3621-2500
classificados@ilustrado.com.br

COMERCIAL

(44) 3621-2500
comercial@ilustrado.com.br

FINANCEIRO

(44) 3621-2502
financeiro@ilustrado.com.br

FALE CONOSCO

(44) 3621-2500
faleconosco@ilustrado.com.br

SUCURSAL CURITIBA

(41) 3019-3500

(44) 9.9913-0130

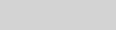
umuaramailustrado

FILIADO A:



WAN - Associação Mundial de Jornais

ASSOCIADO:



ASSOCIAÇÃO BRASILEIRA
DAS AGÊNCIAS E VEÍCULOS
ESPECIALIZADOS
EM PUBLICIDADE LEGAL

DEFESA DO CONSUMIDOR: As queixas deverão
ser enviadas por escrito para o endereço acima.

As matérias assinadas são de responsabilidade de seus autores
e não refletem necessariamente a linha editorial do jornal

Este jornal não remunera seus colaboradores, sejam eles eventuais ou constantes

| UMUARAMA

Comitê intersetorial dá mais um passo para a instalação de rota acessível

Umuarama - O comitê intersetorial de elaboração do Plano Municipal de Rotas Acessíveis de Umuarama realizou nesta semana a sua terceira reunião para discutir detalhes do projeto. O encontro, na manhã da última quarta-feira, 25, no Anfiteatro da Prefeitura, teve a apresentação de uma minuta para a elaboração do decreto municipal que vai regulamentar a implantação das rotas acessíveis na cidade.

Além disso foi apresentado o projeto para a primeira rota acessível, que será implantada ligando o Centro Cívico à região do Colégio Estadual Professor Paulo Alberto Tomazinho, onde funciona a Associação de Pais e Amigos dos Deficientes Visuais (Apadevi).

“Discutimos algumas propostas para execução do projeto, com a finalidade de dar uniformidade ao passeio público, e demais critérios legais a serem exigidos dos municípios, como



O assunto foi debatido em mais esse encontro na Prefeitura

a padronização das áreas de calçamento público na área central do município”, explicou a arquiteta especializada em trânsito Regina Duarte Gomes, da

Secretaria de Segurança, Trânsito e Mobilidade Urbana (Sestram).

A rota acessível vai melhorar a acessibilidade no deslocamento de pedestres

e pessoas com deficiência, integrado o percurso ao sistema de transporte coletivo. O prefeito Celso Pozzobom tem demonstrado grande interesse pelo

projeto, reafirmando a importância da ampliação das rotas para outros locais de grande interesse público. O prefeito está solicitando recursos de um fundo fe-

deral para financiamento de obras.

O secretário de Segurança, Valdecir Capelli, lembra que a finalização do projeto e apresentação em audiência pública deve ocorrer ainda neste ano. “Queremos iniciar o quanto antes as obras de adequação, com o apoio do prefeito, e estender as rotas para outras regiões da cidade no ano que vem”, apontou.

Após a reunião, por volta das 11h, os membros do comitê decidiram solicitar mais prazo ao Ministério Público para a execução do modelo de rota acessível, a fim de adequá-lo com todos os critérios de acessibilidade, segurança do pedestre, mobilidade e sustentabilidade urbana. Também participaram da reunião o diretor da Guarda Municipal, inspetor Valdiney Rizzato, e o diretor da Divisão de Trânsito (Umutrâns), Clemente Galvão de Almeida.

Acesf agiliza trabalho dos coveiros e investe na ampliação da capacidade do cemitério

Umuarama - Um pedido dos coveiros que trabalham no cemitério municipal de Umuarama foi atendido nesta semana, pela Administração de Cemitérios e Serviços Funerários (Acesf). O diretor-presidente Alexandre Maroto e o diretor administrativo e financeiro Gilvan Luz da Silva entregaram um equipamento que vai ajudar a agilizar o serviço de exumações, principalmente nas gavetas que compõem o gavetário e também nos jazigos comuns.

O investimento é relativamente pequeno, cerca de R\$ 1.800, mas os benefícios serão grandes. “O gavetário tem uma tampa interna que não pode ser quebrada. Eles precisam remover com todo cuidado, após as exumações, para utilizar em sepultamentos futuros”, explicou o diretor. “Por isso o esse tipo de martetele será uma ferramenta muito útil”, acrescentou.

Além dos sepultamentos diários nos jazigos, com a fixação de placas de concreto, os coveiros também auxiliam na abertura de sepulturas antigas para exumações – que são a retirada de restos mortais e resíduos dos caixões para novos enterros. “O serviço é feito manualmente, sempre com cuidado para danificar o mínimo o revestimento dos túmulos”, explicou o diretor. “Com o



martetele eles terão mais facilidade para realizar esse serviço”, disse.

Dentre os cerca de 14.350 túmulos existentes, o cemitério municipal conta com 480 gavetas nos quatro blocos que integram o gavetário – cada um com 120 espaços. Desse total, 210 gavetas estão em uso atualmente e outras 270 estão à disposição da população, para aquisição e sepultamentos.

O cemitério conta com

um projeto de ampliação em curso, com a incorporação de uma área lateral com 9.600 m² onde a Acesf pretende construir um novo gavetário com mais 720 vagas. “Serão seis blocos de 120 gavetas cada, para aumentar a vida útil do cemitério. Estamos próximos de ocupar todo o espaço útil do local e a ampliação dará um fôlego para mais alguns anos”, disse Alexandre Maroto.

Além dos gavetários,

que ocupam menos espaço, a Acesf também está com dezenas de processos de reversão de concessões em andamento, para retomar túmulos abandonados pelos concessionários. O processo é bem criterioso, com vários trâmites legais a serem cumpridos, mas possibilita que o município possa oferecer no futuro – ao final dos procedimentos administrativos – em torno de 1.500 novos jazigos.

Com mais quatro confirmações, sobe para 17 o total acumulado de casos de dengue



Umuarama - Quatro novos casos de dengue foram confirmados nesta semana pelo Serviço de Vigilância Ambiental da Secretaria Municipal da Saúde, conforme boletim emitido nesta sexta-feira, 27. Do total de 280 notificações de casos suspeitos, 228 foram descartadas (81%) e 17 pacientes tiveram confirmação da doença, enquanto 35 suspeitas seguem em investigação. Não há registro de casos graves, com sinais de alarme (DSA) e nem óbitos.

Das 18 unidades básicas de saúde de Umuarama, nove já registram casos de dengue além de uma confirmação na zona rural. Dentre os distritos, apenas Lovat apresenta um caso positivo. A maior incidência de dengue ocorre nas regiões do Conjunto Habitacional Guarani, Praça Anchieta e Parque Primei-

ro de Maio.

Em todo o Paraná, de acordo com o boletim mais recente de acompanhamento da dengue, divulgado no último dia 17, há 1.762 casos de dengue confirmados, 14.914 notificações e nenhum óbito no período epidemiológico 2023/2024, que teve início em 30 de julho.

As regionais com mais casos confirmados até ao momento são Londrina (374), Maringá (321), Paranaguá (194), Paranavaí (193) e Foz do Iguaçu (176). O mosquito *Aedes aegypti* também é responsável pela transmissão do zika vírus e da febre chikungunya. Durante este período não houve confirmação de casos de zika, apenas 19 notificações. O boletim confirmou ainda 12 casos de chikungunya e o registro de 186 notificações.

Menina de 9 anos, que não tomou vacina, está entre os novos casos de covid

Umuarama - O Boletim Covid desta sexta-feira (27) informa que nove novos casos foram confirmados, sendo quatro mulheres, quatro homens e uma criança – uma menina de nove anos, que não tomou nenhuma dose de vacina – e o total de pessoas identificadas com o coronavírus neste mês chegou a 160 (uma média de 5,9 por dia), com 106 mulheres (66%), 51 homens (32%) e três crianças (2%). De acordo com

a Secretaria Municipal de Saúde (SMS), há 45 moradores de Umuarama em isolamento domiciliar, com 36 casos ativos e mais nove suspeitos.

A Divisão de Imunização informa que em todos os casos confirmados nos últimos dias, os pacientes apresentam sintomas muito leves – a maioria deles assintomáticos. O total de casos em 300 dias de 2023 chegou a 1.679, sendo 1.012 mulheres (60%),

625 homens (37%) e 42 crianças (3%). A SMS relata ainda que, desde o início da pandemia, em março de 2020 (são 44 meses), 42.921 pessoas foram identificadas com a doença e deste total 42.525 se recuperaram. O total de óbitos nesse período é de 360, sendo que última morte foi registrada no início de janeiro deste ano.

O único cidadão de Umuarama que está internado é um homem

de 70 anos, que está em tratamento de câncer e tomou uma única dose da vacina. Ele está na enfermaria do Hospital Uopecan desde o dia 9 de outubro – ele está em isolamento e seu quadro clínico geral é considerado estável. Diante desses números, a Sesa (Secretaria de Estado da Saúde) continua classificando Umuarama com bandeira verde, quando o risco de contaminação é considerado baixo.



| UMUARAMA

Prefeitura divulga novo cronograma de coleta de lixo orgânico e reciclável

Umuarama tem quase 300 bairros, que estão divididos em oito setores principais para a definição das rotas de coleta de lixo. O serviço, realizado pela Secretaria Municipal de Serviços Públicos e por empresas terceirizadas, é feito de segunda a sábado, incluindo os distritos, e é separado em resíduos orgânicos e recicláveis, também chamada de coleta seletiva. Para oferecer ao cidadão a possibilidade de se organizar no descarte de seus materiais, a Prefeitura acaba de disponibilizar em seu site os novos cronogramas de recolhimento de resíduos.

Carlos Alberto de Assis, secretário de Serviços Públicos, explica que é fácil o morador conferir os dias que haverá coleta em sua rua. “Entre no site da Prefeitura, no endereço <https://umuarama.pr.gov.br>. No meio da página, no banner rotativo grande, você vai encontrar os outros dois banners: o da coleta seletiva e o da coleta orgânica. Bem no final da página também, no rodapé, tem os links para os arquivos”, instrui.

A coleta de orgânicos – que é o lixo comum produzido nas residências, resíduos de origem animal ou vegetal, restos de alimentos e outros produtos que sofrem um processo de decomposição natural, sumindo da natureza em um



relativo espaço de tempo – é feita três vezes por semana na maioria das regiões da cidade. “Apenas no Centro e nos bairros Zona I, II e III (também chamados de Setor 1 e Setor 2) é que a Prefeitura faz a coleta todos os dias. Nos outros setores o trabalho é feito ou segunda, quarta e sexta ou terça, quinta e sábado”, detalha.

O secretário destaca ainda que os veículos que fazem a coleta – tanto os da Prefeitura quanto das terceirizadas – são identificados, adesivados, com

profissionais uniformizados. “Não há diferença na qualidade dos serviços prestados: desde que o lixo esteja devidamente colocado em sacos e sacolas bem fechadas. Não é obrigatório, mas quem puder colocar uma lixeira em suas residências é muito importante, pois é uma forma de os animais domésticos (gatos e cachorros) não rasgarem as embalagens, evitando transtornos”, indica.

SEPARAR É PRECISO
Com cerca de 120 mil habitantes, Umuarama produz diariamente 80 to-

neladas de lixo orgânico. Desse total, em média 24 toneladas são de materiais que poderiam ser reciclados que chegam misturado ao lixo comum no Aterro Municipal, conforme informa o secretário municipal de Meio Ambiente, Waltinho Sucupira. “Esse índice de quase 30% é algo que não poderíamos deixar acontecer em nossa cidade. Com um pouco mais de dedicação na hora de descartar, teríamos excelentes resultados, separando pelo menos latas, plásticos e embalagens diversas para

não serem misturadas ao ‘lixo molhado’”, observa.

A coleta de lixo reciclável é feita, geralmente, uma vez por semana na maioria das regiões da cidade. “Nas áreas que compreendem o Centro realizamos a coleta todos os dias. Especificamente nas avenidas Paraná, Maringá,

Londrina, Getúlio Vargas e Rio Branco, além das ruas Doutor Camargo, Ministro Oliveira Salazar e Governador Ney Braga. A maior concentração de estabelecimentos comerciais contribui para a produção de mais materiais recicláveis, como papelão e plástico”, comenta Sucupira.

COLETAS ESPECIAIS

Todos os sábados também há coleta de lixo nos distritos de Lovat, Santa Eliza e Serra dos Dourados, já nos outros distritos (Roberto Silveira, Vila Nova União e Nova Jerusalém), o trabalho é realizado a cada 15 dias, também aos sábados. “Sempre recebemos solicitações de moradores a respeito de onde devem descartar animais domésticos mortos. De acordo com a legislação, a responsabilidade pelo descarte do corpo do bichinho é do próprio tutor, ou seja, é o dono que deve enterrar o animal”, instrui Fernanda Periard Mantovani, diretora de Meio Ambiente.

Outra dúvida da população é com relação ao descarte de restos de podas de árvores. “O cidadão tem o direito de levar os resíduos de podas até o Aterro Sanitário, mas é preciso esclarecer que tudo deve estar muito bem separado – galhos, folhas, troncos etc. –, sem estar misturado com lixo, terra ou outros materiais. Móveis velhos, entulhos, sofás, colchões e itens afins não devem ser jogados nos canteiros e muito menos nas calçadas: sempre realizamos campanhas para o recolhimento desses materiais, com caminhão especial. Além do mais, o morador que for pego descartando de forma irregular pode ser multado e processado”, adverte Fernanda.

Ela finaliza relatando que uma nova célula para o Aterro Sanitário, com 21 mil m² de área – são 210 metros de comprimento por 105 de largura e 12 metros de profundidade – está em processo de construção ao lado da atual e, quando pronta e se bem gerenciada, poderá ser utilizado por aproximadamente 10 anos.

Técnicos da Secretaria de Assistência Social visitam moradores dos distritos

Umuarama - Técnicos da Secretaria Municipal de Assistência Social visitaram moradores dos distritos de Nova Jerusalém e Serra dos Dourados, tendo como objetivo garantir aos usuários da política de assistência social que encontram dificuldade em ir até o Centro de Referência para atualização do Cadastro Único (Cad-Único), instrumento coordenado pelo Ministério da Cidadania para identificar e caracterizar as famílias brasileiras de baixa renda, garantindo a participação em mais de 30 programas e serviços disponibilizados pelos governos Federal, Estadual e Municipal.

O secretário Amós Westphal ressalta que as visitas têm ainda como foco oferecer apoio a famílias

que não têm condições de se deslocar até Umuarama. “No caso de Nova Jerusalém, por exemplo, são apenas 26 famílias cadastradas e em um dia conseguimos atualizar 12 cadastros, o que é algo muito significativo. Já em Serra dos Dourados foram feitas visitas domiciliares para famílias unipessoais, ou seja, aquelas pessoas que declararam no CadÚnico que moram sozinhas”, detalha.

Westphal alerta que essas famílias unipessoais estão em processo de averiguação cadastral, pois o percentual permitido pelo Governo Federal no Programa Bolsa Família é de 16% e em Umuarama esse índice chega a 20%. “Ou seja, enquanto não houver saída, nenhuma família



Moradoras dos distritos foram visitadas pelas equipes da Prefeitura

unipessoal poderá entrar, o que é um risco para o processo da assistência como

um todo”, observa.

Existem hoje, na base do Cadastro Único em

Umuarama, 17.583 famílias. “Destas, 5.417 são beneficiárias do Programa Bolsa Família. E dessas beneficiárias, 812 estão com cadastro desatualizado há mais de dois anos, o que implica no risco de perderem o benefício caso não haja a atualização imediata. Vale destacar que o Governo está enviando mensagem no celular, nos aplicativos do Caixa Tem ou no extrato do benefício, comunicando que o Cad-Único está desatualizado e que o cidadão deve procurar por um Cras ou a Secretaria de Assistência Social, entre outros pontos de apoio”, explica Dayanne Paola de Oliveira Demozzi, chefe da Divisão de Proteção Social Básica.

Ela acrescenta ainda que as equipes de entrevistadores do Cad-Único que trabalham dentro dos Cras (em Umuarama são três unidades) fazem constantemente as visitas para atualização, principalmente para os cidadãos que encontram-se acamados, que têm algum tipo de deficiência motora ou limitante e também os idosos. “Os documentos obrigatórios para fazer o cadastro é apenas o CPF e o RG de todas as pessoas que moram na casa e também uma conta de energia”, indica, lembrando que quem precisar de ajuda ou de mais informações, basta procurar os Cras ou a Secretaria, que fica na rua Desembargador Antonio Franco Ferreira da Costa, no prédio do antigo Fórum.

Estado já repassou R\$ 820 milhões aos municípios em 2023 para melhorias urbanas

O Governo do Estado, por meio da Secretaria das Cidades (Secid), atingiu em outubro a marca de R\$ 820 milhões repassados para as prefeituras para melhorias urbanas e a compra de veículos. Com o resultado, o volume de operações de 2023 já supera o total executado em todo o ano passado, de R\$ 767,7 milhões. No montante, entram os valores liberados pelo Sistema de Financiamento de Ações nos Municípios (SFM) e os repassados às prefeituras a fundo perdido.

“É um número que reflete o compromisso do governador Ratinho Junior com os municípios do Paraná e o trabalho técnico de excelência feito pelos profissionais da Secid e do Paranacidade”, diz o secre-

tário Eduardo Pimentel.

A Secretaria das Cidades trabalha com um amplo cardápio de obras. O serviço mais procurado é o de pavimentação de vias urbanas. Neste ano, por exemplo, o Governo do Estado criou o programa Asfalto Novo, Vida Nova com o objetivo de pavimentar 100% do perímetro urbano das cidades com até 7 mil habitantes, na primeira fase, e até 12 mil, na segunda fase. Muitos contratos foram assinados neste segundo semestre, mas a tendência é de que a maioria dos repasses seja feita no próximo ano.

“O Asfalto Novo vai trazer um impacto ainda maior para o ano que vem, quando teremos bons números novamente”, explica Camila Scucato, superintendente

executiva do Serviço Social Autônomo Paranacidade, braço executivo da secretaria.

Obras do mobiliário urbano, como praças, paços municipais, postos de saúde, centros de atendimento em assistência social, creches, escolas e barracões industriais também são contempladas pela Secretaria. Neste ano, a Secid iniciou um projeto-piloto para a construção de 14 Escolas de Educação Especial no Estado.

Outro foco é a elaboração de planos diretores e de mobilidade, entre outros. O objetivo é auxiliar as prefeituras a construir um planejamento próprio que defina como e de que forma pretendem crescer. Não por acaso, segundo a Pesquisa de Informações Básicas

Municipais 2021, divulgada pelo IBGE no ano passado, o Paraná é o estado que mais possui municípios com planos diretores vigentes. São 170 cidades com planos atualizados, 42% do total do Estado.

São Paulo, por exemplo, tem apenas 146 cidades com planos diretores (22% do total). Santa Catarina tem 105 prefeituras (35%) com planos ativos.

A Secid trabalha ainda com a aquisição de veículos, tratores e máquinas escavadeiras para as cidades.

Os R\$ 819 milhões foram liberados com 3,4 mil medições realizadas pelos técnicos do Paranacidade. Elas são feitas para atestar a efetividade de uma ação, como o avanço de uma obra de infraestrutura urbana, ou a aquisição de



um bem, como um veículo. É a partir das medições que são liberados os recursos para o caixa do município. Durante todo o processo,

da elaboração do projeto até a medição final, a equipe técnica mantém um diálogo constante com as prefeituras.

| INCENTIVO

Reunião técnica aponta caminhos para o aumento da produção de leite no município

Umuarama - Em reunião técnica na semana que passou no anfiteatro da Prefeitura, a Secretaria Municipal de Agricultura anunciou a retomada da assistência técnica aos pequenos produtores de leite. O secretário João Megda e o prefeito Celso Pozzobom reforçaram o apoio do município para a melhoria da qualidade e o aumento da produtividade oferecendo orientações, acompanhamento técnico e distribuição de insumos para atender dezenas de produtores.

O novo contrato prevê, inclusive, o acompanhamento dos rebanhos com um profissional médico veterinário. “O serviço será prestado pelos técnicos da IGP Consultoria Agropecuária, empresa de inovação, gestão e planejamento rural contratada pelo município. Os produtores podem ficar tranquilos que vamos prestar toda assistência para aumentar, melhorar a eficiência e a sanidade, inclusive com a reprodução”, afirmou João Megda.



Prefeito Celso Pozzobom falou com produtores e outras lideranças

O prefeito Celso Pozzobom comentou que a assistência faz grande diferença na produtividade. “Os produtores são dedicados e se empenham no trato. Com as orientações adequadas e os incentivos que o município oferece, podemos esperar bons resultados. Umuarama precisa recuperar espaço

na produção leiteira que, infelizmente, vem caindo ano após ano”, lamentou. “Mas vamos trabalhar para reverter essa situação”, disse.

Umuarama conta hoje com cerca de 300 produtores de leite, muitos já associados a cooperativas da região. Com uma produtividade maior,

a cidade se torna mais atrativa para unidades de processamento e pode desenvolver cooperativas próprias, “mas tudo isso depende da organização e união dos produtores, com o apoio do município e também do Estado. Este é um setor que tem muito potencial de crescimento”, completou o secretário.

POSIÇÃO

A região de Umuarama ocupa o 10º lugar no Estado, respondendo por 3,88% da produção de leite no Paraná. Além dos incentivos do município, outras ações que podem desenvolver o setor, com o apoio do Estado, são o cadastramento dos produtores de leite, mapeamento das propriedades leiteiras, cadastramento dos rebanhos, programas de melhoria genética e da qualidade do leite, o crescimento de produção a organização dos produtores.

Na reunião técnica foram apresentados números do Departamento de Economia Rural (Deral) da Secretaria de Estado da Agricultura e do Abastecimento (Seab), que reforçam a importância da pecuária leiteira no desenvolvimento econômico regional. A bovinocultura é uma das principais atividades econômicas em 12 cidades da microrregião. Apenas em Umuarama são 67 mil hectares de pastagens (de um total de 105 mil ha de área agricultável), que abrigam cerca de 125 mil cabeças de gado – das quais 18.764 integram a pecuária

de leite.

A atividade teve um faturamento de R\$ 51 milhões no período 2021/2022, atrás apenas da mandiocultura, da avicultura e da bovinocultura de corte. Apesar disso, a produção leiteira vem caindo de forma constante desde 2018 – quando Umuarama produziu 27 milhões de litros/ano – para em torno de 19.633 milhões de litros no ano passado, acompanhando o recuo registrado na produção regional, que no mesmo período caiu de 190,6 milhões para 170,8 milhões de litros/ano.

São J. do Patrocínio incentiva e Palmeiras faz avaliação técnica na cidade

“Quem nunca sonhou em ser jogador de futebol?” Esse trecho da música do Skank é a realidade de muitos garotos que sonham em um dia poder se tornar um jogador de futebol e dar uma vida melhor para suas famílias. Mas para que isso possa ser possível, é preciso que os mesmos sejam vistos.

A Prefeitura Municipal de São Jorge do Patrocínio, através do Departamento de Esportes em parceria com a equipe do Ninho da Águia Football Base realizou na última quinta-feira (26), no Estádio Municipal Bento Rodrigues da Cunha, uma avaliação técnica de futebol com o avaliador técnico da equipe do Palmeiras Willian Germano e também com o avaliador convidado do Nacional Atlético Clube de Rolândia – Pr.

Ao todo, foram avaliados aproximadamente 450 jogadores de 27 cidades de toda a região, que dentro de campo, mostraram bastante habilidade e força de vontade. Quanto a avaliação, os avaliadores observaram as qualidades técnicas dos atletas apresentadas durante as partidas, e caso apresente um nível de qualidade que seja interessante para o clube, o atleta é convidado para mais um período de teste. Para Willian, avaliador do Palmeiras “o nível apresentado durante a avaliação foi muito bom e considerável”.

Dentre os atletas que foram selecionados pelos avaliadores, tem atletas do nosso município e que em breve serão divulgados os nomes em nossas redes sociais.

O Prefeito Baraldi e o Vice-Prefeito Ronal-



Prefeito Baraldi e vice Ronaldo Tinti com equipes dos esportes

do Tinti estiveram no Estádio Municipal para acompanhar a avaliação juntamente com a equipe do Departamento

de Esportes. “Promover essas avaliações técnicas é oferecer aos atletas a oportunidade de serem avaliados por grandes

clubes de futebol brasileiro”, ressaltou o Prefeito Baraldi. “São Jorge do Patrocínio sempre que possível, proporcionará

essas avaliações e continuará apoiando o sonho que os atletas tem de ser um jogador de futebol”, finalizou.

“EU NÃO ME ENVOLVO COM POLÍTICA”
MANÉCO

As decisões mais importantes de Umuarama acontecem na Câmara. Não seja como o Manéco, participe ativamente das sessões.

TODA SEGUNDA ÀS 19H30 - AO VIVO PELO FACEBOOK.

Acesse: www.cmu.pr.gov.br - e acompanhe as pautas e projetos em andamento.



CÂMARA MUNICIPAL DE
UMUARAMA

Se é bom, a Câmara aprova para você.

REGIÃO

Polícia Civil conclui inquérito sobre atropelamento de três pessoas em Cafezal do Sul

Cafezal do Sul - Na tarde desta sexta-feira (27), a Polícia Civil do Paraná, por meio da 15ª Delegacia Regional de Polícia de Iporã, concluiu o inquérito policial iniciado em setembro após a lavratura do auto de prisão em flagrante de um homem de 32 anos. Ele foi detido por dirigir um veículo sob a influência de álcool e atropelar três pessoas, incluindo uma criança de apenas 4 meses, em Cafezal do Sul. As informações foram repassadas pelo delegado da unidade, Felipe Martins.

O atropelamento aconteceu no dia 9 de setembro de 2023. As vítimas, com idades de 20, 18 anos e 4 meses, foram hospitalizadas, mas apesar da gravidade do acidente, todas

receberam alta e agora se recuperam em suas casas.

Após a prisão em flagrante, o delegado explicou que o condutor foi liberado sob medidas cautelares diversas da prisão após a audiência de custódia. A investigação prosseguiu com diligências e a coleta de provas periciais, o que levou o delegado a indicar o autor pelo crime de homicídio doloso na forma tentada por dolo eventual.

O delegado informou que em situações especiais, a Lei 9503/97, que aborda crimes de trânsito, pode ser afastada para permitir a aplicação do Código Penal no que diz respeito ao crime de homicídio doloso. Ele destacou que ficou comprovado que o condutor estava sob

efeito de álcool, dirigia em alta velocidade em uma via inadequada e havia consumido bebida alcoólica em um bar momentos antes do acidente.

Além disso, conforme o delegado, ele já respondia a processo por dirigir com a capacidade psicomotora alterada devido ao álcool e sua Carteira Nacional de Habilitação (CNH) estava suspensa.

De acordo com o delegado, o inquérito foi encaminhado ao Juízo da Comarca de Iporã-PR para análise do Ministério Público, que decidirá se oferecerá denúncia ou solicitará outras diligências, se necessário.

O autor permanece em liberdade, cumprindo as medidas cautelares impostas pelo Juízo.



PM apreende mais de uma tonelada e meia de maconha em Douradina



A Polícia Militar apreendeu mais de uma tonelada e meia de maconha na rua Osvaldo Ribeiro, em Douradina, na madrugada deste sábado (28). De acordo com a PM, a droga estava sendo transportada em uma caminhonete S10 que possuía alerta de roubo. Um total de 1.646 quilos de maconha e 7,7 quilos de "skank", uma forma concentrada de maconha, foram apreendidos.

Conforme a PM, a apreensão ocorreu quando uma equipe policial estava em patrulhamento de rotina e avistou a caminhonete S10 com características suspeitas. O veículo era conduzido por um homem que estava acompanhado por uma mulher.

Segundo a PM, ao tentar abordar o veículo, o moto-

rista optou por fugir em alta velocidade, abandonando a caminhonete e escapando a pé alguns metros adiante. A passageira também conseguiu fugir. As autoridades não conseguiram localizar o casal.

A PM informou que durante uma revista na caminhonete, os policiais descobriram uma grande quantidade de maconha, totalizando 1.646 quilos, bem como 7,7 quilos de substância análoga ao "skank". Além disso, verificou-se que o veículo em questão havia sido roubado em Limeira, São Paulo, em 3 de fevereiro de 2023.

O veículo e as drogas apreendidas foram encaminhados à Delegacia de Polícia Civil de Umuarama para investigação adicional.

Fundação investiga mortes e internação de crianças em MG

A prefeitura de São João Del Rey, cidade a 190 quilômetros ao sul de Belo Horizonte, suspendeu as aulas após a morte de três crianças no município em um intervalo de pouco mais de 1 mês, desde 24 de setembro. As aulas também foram suspensas pelas prefeituras de Tiradentes, Santa Cruz de Minas, Ritaópolis e Conceição da Barra de Minas. As seis cidades ficam no sudeste de Minas Gerais.

A Fundação Ezequiel Dias, ligada à Secretaria de Saúde de Minas Gerais ainda investiga as causas das mortes e de internação de outras crianças da região. "As amostras relativas aos casos ocorridos no município seguem em análise para complemento das investigações epidemiológicas, tanto no laboratório referência do estado, quanto no município",

diz nota da fundação.

Conforme a secretaria, "não há critérios que comprovem surto ou risco à saúde da população, bem como nenhuma evidência epidemiológica que justifique a alteração na rotina das atividades da população".

Escarlatina

A Prefeitura de Felício dos Santos, a 370 quilômetros ao norte de Belo Horizonte, notificou a Secretaria de Saúde do estado de um surto de escarlatina no município. As atividades nas escolas da cidade foram interrompidas.

Para a secretaria, "a definição de surto é a situação em que há aumento acima do esperado na ocorrência de casos de evento ou doença em uma área ou entre um grupo específico de pessoas, em determinado período".

Posto de gasolina é assaltado por homem armado no centro de Altônia

Um posto de combustível localizado no centro de Altônia se tornou o alvo de um assalto à mão armada, na noite de sexta-feira (27). De acordo com informações da Polícia Militar, um homem portando uma arma de fogo invadiu o estabelecimento, rendendo um funcionário de 26 anos, e fugiu do local levando uma

quantia de R\$ 500.

O crime ocorreu por volta das 21 horas. Segundo relatos da Polícia Militar, o funcionário, cujo nome não foi divulgado, estava trabalhando no posto de combustível quando o assaltante chegou ao local, empunhando uma arma de fogo e anunciou o assalto.

O criminoso conseguiu roubar R\$ 500,00 em dinheiro do caixa e, em seguida, fugiu a pé, tomando rumo desconhecido.

A PM informou que iniciou buscas para localizar o suspeito, mas até o momento, não houve informações sobre a captura do criminoso.

Corpo carbonizado é encontrado após incêndio em residência na área rural de Iporã

O corpo carbonizado de uma mulher foi descoberto após um incêndio em uma casa no prolongamento da avenida 31 de Março, na área rural de Iporã, na noite de sexta-feira (27).

A situação mobilizou equipes da Defesa Civil e da Polícia Militar, que foram acionadas por volta das 21h30 para atender a ocorrência de um incêndio em uma residência na área rural. No local, as equipes conseguiram

controlar as chamas, evitando que o fogo se alastrasse.

No entanto, no interior da residência, um corpo, completamente carbonizado, foi encontrado. Segundo informações da Polícia Militar, a vítima é uma mulher adulta que, até o momento, não foi identificada.

Há suspeitas de que o corpo pertença à moradora da residência, uma idosa de 74 anos, que está desaparecida desde o ocorrido.

Investigadores da Polícia Civil e peritos do Instituto de Criminalística foram acionados e compareceram ao local para coletar evidências e realizar a perícia necessária. Após os procedimentos, o corpo foi recolhido e encaminhado ao Instituto Médico Legal (IML) de Umuarama, onde será submetido a exames que poderão ajudar na identificação e determinação da causa da morte.

Caminhonete é furtada no Jardim Rotary, em Umuarama

Uma caminhonete Toyota Hilux foi furtada no Jardim Rotary, em Umuarama, na noite de sexta-feira (27). De acordo com informações da Polícia Militar, o furto da Hilux ocorreu entre 20h e 23h.

A vítima, cuja identidade não foi divulgada, relatou às autoridades que havia estacionado a caminhonete em uma via pública por volta das 20h. No entanto, ao retornar por volta das 23h30min, notou que o veículo havia desaparecido.

As autoridades policiais foram acionadas e realizaram patrulhamentos na área em busca da caminhonete furtada. Até o momento, no entanto, nenhum sinal do veículo foi encontrado.

PREFEITURA MUNICIPAL DE CRUZEIRO DO OESTE

ESTADO DO PARANÁ
P O R T A R I A Nº 936/2023

A PREFEITA MUNICIPAL DE CRUZEIRO DO OESTE, ESTADO DO PARANÁ, no uso das atribuições legais que lhe são conferidas pelo artigo 76, § 1º, incisos V e XXV da Lei Orgânica Municipal e com fundamento em dispositivos legais;

R E S O L V E:

CANCELAR com todo seu teor a portaria 932/2023 do dia 26/10/2023, publicada no jornal Umuarama Ilustrado no dia 27/10/2023 na página B-08, de demitir a contar do dia 23 de Outubro de 2023, a servidora MAYARA MORCELLI SILVA, CPF. nº 067.970.369-17, ocupante do cargo de MÉDICO CLÍNICO GERAL-40H, na Unidade Básica de Saúde do Jardim Cruzeiro, junto a Secretaria Municipal de Saúde.

Registre-se

Publique-se

Cumpra-se

EDIFÍCIO DA PREFEITURA MUNICIPAL DE CRUZEIRO DO OESTE, ESTADO DO PARANÁ, AOS 27 (VINTE E SETE) DIAS DO MÊS OUTUBRO DE 2023.

MARIA HELENA BERTOCCO RODRIGUES

-Prefeita Municipal-

PREFEITURA MUNICIPAL DE CRUZEIRO DO OESTE

ESTADO DO PARANÁ
P O R T A R I A Nº 935/2023

A PREFEITA MUNICIPAL DE CRUZEIRO DO OESTE, ESTADO DO PARANÁ, no uso das atribuições legais que lhe são conferidas pelo artigo 76, § 1º, incisos V e XXV da Lei Orgânica Municipal e com fundamento em dispositivos legais;

R E S O L V E:

CANCELAR com todo seu teor a portaria 931/2023 do dia 26/10/2023, publicada no jornal Umuarama Ilustrado no dia 27/10/2023 na página B-08, de demitir a contar do dia 11 de Outubro de 2023, o servidor FELLIPE RONCHOLTA DOS SANTOS, CPF. nº 077.896.579-17, ocupante do cargo de MÉDICO CLÍNICO GERAL-40H, na Unidade Básica de Saúde Maria Nair Vieira Pretti, junto a Secretaria Municipal de Saúde.

Registre-se

Publique-se

Cumpra-se

EDIFÍCIO DA PREFEITURA MUNICIPAL DE CRUZEIRO DO OESTE, ESTADO DO PARANÁ, AOS 27 (VINTE E SETE) DIAS DO MÊS OUTUBRO DE 2023.

MARIA HELENA BERTOCCO RODRIGUES

-Prefeita Municipal-

República Federativa do Brasil

Estado do Paraná

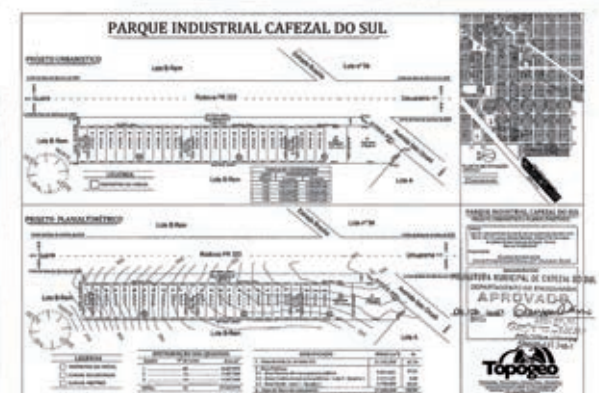
Município e Comarca de Iporã/PR

Serviço de Registro de Imóveis

Enéias dos Santos Coelho - Oficial de Registro

EDITAL DE LOTEAMENTO URBANO

ENÉIAS DOS SANTOS COELHO, Oficial de Registro do Serviço de Registro de Imóveis da Comarca de Iporã/PR, na forma da Lei, faz público, em cumprimento ao disposto no artigo 2º c/c art. 19 da Lei 6.766/79, que o proprietário: MUNICÍPIO DE CAFEZAL DO SUL, pessoa jurídica de direito público interno, inscrito no CNPJ, nº 95.640.652/0001-05, com sede à Avenida Italo Orceili, 604, Centro, CEP 97.565-000, em Cafezal do Sul/PR, apresentou o REQUERIMENTO, inclusive memorial, planta e demais documentos necessários, para o registro do LOTEAMENTO aprovado pela Prefeitura Municipal na forma da Lei, referente ao imóvel localizado na área urbana do município de Cafezal do Sul/PR, com a área equivalente a 37.000,00m², denominado Lote de Terras nº Lote B-1, da subdivisão do Lote B, este da subdivisão dos Lotes nº 2, 90, 91, 92 e 93 anexos, Núcleo São João, Gleba nº 03, com as demais características constantes da matrícula nº 23.329 deste Registro Imobiliário, cuja área será dividida em 3 Quadras, subdivididas em 23 Lotes urbanos, 01 Área Institucional e 1 área verde, cujo loteamento se denominará "PARQUE INDUSTRIAL CAFEZAL DO SUL". As impugnações daqueles que se julgarem prejudicados quanto ao domínio do referido imóvel deverão ser apresentadas dentro do prazo de 15 (quinze) dias a contar da data da terceira e última publicação do presente edital. Findo o prazo e não havendo reclamação, será feito o registro, ficando os documentos à disposição dos interessados, nesta Serventia, durante o horário de expediente ao público. Dado e passado nesta cidade e Comarca de Iporã/PR, aos 25 de outubro de 2023.



Serviço de Registro de Imóveis de Iporã/PR
ciprora@hotmail.com - (44) 3652-2810/(44) 99941-5706
R. Katsuo Nakata, 1312, Centro - Iporã/PR - CEP 97.560-000

ENÉIAS DOS SANTOS COELHO
CCELMH027106269
00
0109

CÂMARA MUNICIPAL DE UMUARAMA

Avenida Rio Branco 3580 Centro Cívico Umuarama-PR http://www.cmu.pr.gov.br

PAUTA DA ORDEM DO DIA DIA 30/OUTUBRO/2023 SESSÃO ORDINÁRIA

PROJETO DE LEI Nº 091/2023 – Institui o Plano Municipal de Desenvolvimento Econômico, e dá outras providências.
Do Poder Executivo Municipal, com 08 artigos.
EM 1ª DISCUSSÃO E VOTAÇÃO, ARTIGO POR ARTIGO.

PROJETO DE LEI Nº 092/2023 – Dispõe sobre o mecanismo de fomento no âmbito do Plano Municipal de Desenvolvimento Econômico, e dá outras providências.
Do Poder Executivo Municipal, 33 artigos.
EM 1ª DISCUSSÃO E VOTAÇÃO, ARTIGO POR ARTIGO.

PROJETO DE LEI Nº 090/2023 – Autoriza o Poder Executivo Municipal a realizar serviços de adequação de vias de acesso, bem como outros serviços, em locais que especifica no Município de Umuarama e dá outras providências.
Do Vereador Ronaldo Cruz Cardoso, com 06 artigos.
EM 1ª DISCUSSÃO E VOTAÇÃO, ARTIGO POR ARTIGO.

PROJETO DE DECRETO LEGISLATIVO Nº 020/2023 – Outorga Título de Cidadão Honorário de Umuarama ao Senhor Bruno Vinícius Vanço.
Do Vereador Ednei do Espírito, com 02 artigos.
EM 1ª DISCUSSÃO E VOTAÇÃO, ARTIGO POR ARTIGO.

Edifício Vereador Antônio Milton Siqueira, em 27 de outubro de 2023.

Cleber Marcos Nogueira
Presidente

| MAIS IDOSOS

Censo revela ritmo recorde de envelhecimento da população no País

(AE) -A população brasileira está envelhecendo cada vez mais rapidamente. Nova etapa dos resultados do Censo 2022 divulgada nesta sexta-feira, 27, revela que o percentual de pessoas com 65 anos ou mais no País chegou a 10,9% da população - uma alta recorde de 57,4% frente aos números de 2010, quando os idosos representavam 7,4% do total.

Os novos números, recortados por idade e sexo, mostram também que a idade mediana da população (a idade que separa a metade mais jovem da população da mais velha) aumentou seis anos desde 2010, chegando a 35 anos em 2022. O índice de envelhecimento também aumentou: são 55 idosos para cada grupo de 100 crianças. Em 2010, este índice era 30.

Por outro lado, o total de crianças, de 0 a 14 anos, recuou entre 2010 e 2022, de 24,1% da população para 19,8%, uma queda de 12,6%. Em 1980, para se ter uma ideia, os mais jovens eram 38,2% e os mais idosos apenas 4%. Ou seja, a pirâmide demográfica brasileira se parece cada vez menos com uma pirâmide e vai adquirindo um formato mais similar ao de uma ânfora, indicando que a grande maioria da população, atualmente, é de meia idade.

Este fato evidencia a tendência do início do fim do bônus demográfico (quando a proporção de

Mais mulheres

Os novos números do Censo revelam também que o Brasil está cada vez mais feminino. Em 2022, 51,5% da população brasileira (104.548.325) eram mulheres, contra 48,5% (98.532.431) de homens - cerca de seis milhões de mulheres a mais. Segundo os demógrafos, as chamadas causas externas, como acidentes graves e violência urbana, que vitimam muito mais homens do que mulheres, explicam essa diferença. A razão de sexo, o número de homens para cada cem mulheres, passou de 96, em 2010, para 94,2 em 2022. O Sudeste tem a menor proporção de homens, com uma razão de sexo de 92,9 em 2022. Por outro lado, a maior razão de sexo está na região norte, 99,7. Foi o primeiro censo que mostrou um número de mulheres maior que o de homens nesta região. “Na verdade, nascem mais homens do que mulheres e eles são maioria até os 24 anos”, explicou a demógrafa Izabel Guimarães Marri, gerente de população do IBGE. “Mas eles também morrem muito mais do que elas em acidentes e por conta da violência.”

jovens, a população economicamente ativa, é maior do que a de idosos e crianças, elevando as chances de ganhos no PIB). Esse movimento começou há cerca de 50 anos e começa a perder seus efeitos a partir de 2030 ou mesmo antes, quando a maior parcela da população já será de idosos, aumentando a pressão sobre os gastos de saúde e previdência social.

“Esse meio da nossa pirâmide, mais inchado, é o bônus demográfico, um grupo etário enorme com possibilidade de produção”, explicou a demógrafa Izabel Guimarães Marri, gerente de população do IBGE.

As regiões Norte e Nordeste são as mais jovens

do País: 25% e 21% da população, respectivamente têm até 14 anos. As regiões mais velhas são Sudestes e Sul, com percentuais de idosos de 12%. A idade mediana também reflete essa situação; ela é de apenas 26 anos em Roraima e chega a 38 no Rio Grande do Sul.

Em junho deste ano, o IBGE divulgou os primeiros números do Censo. Em 2022, o País contava 203 milhões de habitantes e registrava também o menor crescimento populacional em 150 anos. De 2010 a 2022, a taxa média de crescimento anual da população foi de 0,52%, a primeira abaixo de 1% e a menor registrada desde o primeiro levantamento



populacional feito no País, em 1872.

A queda acentuada da taxa de fecundidade é a principal explicação para o envelhecimento populacional. Uma outra explicação seria a migração de brasileiros em idade reprodutiva para o exterior.

Até a década de 1940, o País registrava altas taxas de fecundidade e mortalidade, mas os frequentes avanços da Medicina permitiram o aumento da expectativa de vida. Com a redução dos níveis de mortalidade e a manutenção dos altos índices de fecundidade, o ritmo do crescimento populacional aumentou.

“Apresentou seu maior pico na década de 1950, com taxa média de cresci-

mento anual de 2,99%. No começo dos anos 1960, iniciava-se lentamente o declínio dos níveis de fecundidade e, a partir dos anos 1970, já é possível verificar a redução do crescimento populacional”, informa o relatório do Censo.

Para se ter uma ideia, em 1960, o número médio de filhos por mulher era de 6,28. A taxa de fecundidade vem caindo consistentemente, alcançando, em 2010, 1,9. A taxa de fecundidade do Censo 2022 ainda não foi divulgada, mas estimativas do próprio IBGE indicam que, este ano, ela chegaria a 1,7.

A queda da fecundidade é fortemente relacionada a fatores econômicos e de gênero. Numa sociedade

rural menos desenvolvida, o custo de um filho é baixo e os benefícios de ter muitos filhos são altos (porque eles podem trabalhar no campo e amparar os idosos). Já numa sociedade urbana, industrial, o custo dos filhos é bem mais alto. As pessoas acabam optando por ter menos filhos e dar a eles mais qualidade de vida.

A questão de gênero ganha cada vez mais peso nessa equação, segundo especialistas. Cada vez mais mulheres optam por se dedicar à carreira e adiam a gravidez e têm menos filhos. Muitas escolhem não ter filhos. A escassez de serviços gratuitos de apoio à maternidade, como creches, também contribui para a decisão.

Censo 2022 aponta 37,8 mil centenários no País

O Brasil tinha no ano passado 37,8 mil idosos centenários, cerca de 13 mil a mais do que o registrado em 2010. Os dados constam de estudo feito pelo Instituto Brasileiro de Geografia e Estatística (IBGE) a partir do Censo 2022 e divulgado nesta sexta-feira, 27.

Apesar da baixa representatividade no universo da população brasileira - o número representa 0,02% do total de 203 milhões de habitantes -, o aumento ajuda a exemplificar como a população brasileira está ficando mais velha, e em ritmo acelerado.

Quase metade desse contingente de centenários vive atualmente na região Nordeste, que tem dois dos cinco Estados do Brasil com a maior concentração da população com essa faixa etária. Ao todo, 16.317 pessoas com 100 ou mais anos de idade moram no Nordeste.

A Bahia lidera o ranking, e o Estado de São Paulo vem em segundo lugar. A Região Sul do País, que tem no Rio Grande do Sul o Estado com maior proporção de idosos do Brasil, reúne 3.502 centenários.

Veja o número de centenários no País, por Estado, segundo o Censo de 2022:

Bahia - 5.336;
São Paulo - 5.095;
Minas Gerais - 4.104;
Rio de Janeiro - 2.712;
Maranhão - 2.470;
Pernambuco - 2.141;
Ceará - 1.999;
Pará - 1.665;
Rio Grande do Sul - 1.536;
Paraíba - 1.330;
Paraná - 1.299;

Nascem mais meninos, só que o País é cada vez mais feminino

Os novos números do Censo divulgados ontem revelam também que o Brasil está cada vez mais feminino. Em 2022, 51,5% da população brasileira (104.548.325) eram mulheres, ante 48,5% (98.532.431) de homens - cerca de 6 milhões de mulheres a mais. Segundo os demógrafos, as chamadas causas externas, como acidentes graves e violência urbana, que vitimam muito mais homens do que mulheres, explicam essa diferença.

A razão de sexo, o número de homens para cada cem mulheres, passou de 96, em 2010, para 94,2 em 2022. O Sudeste tem a menor proporção de homens, com uma razão de sexo de 92,9 em 2022. Por outro lado, a maior razão de sexo está na Região Norte, 99,7. Foi o primeiro censo que mostrou um número de mulheres maior que o de homens nesta região.

A razão de sexo por grupos etários mostra a maior proporção de homens desde o nascimento até os 24 anos. A partir do grupo etário que começa aos 25 anos, a população feminina ultrapassa a masculina.

“Nascem mais meninos, mas morrem também mais meninos, principalmente entre os adultos jovens. A gente tem, no Brasil, uma sobremortalidade masculina muito grande, muito maior do que a da população feminina”, afirmou a demógrafa Izabel Guimarães Marri, gerente de população do Instituto Brasileiro de Geografia e Estatística (IBGE). “As causas da morte dessa população jovem adulta masculina estão relacionadas a causas não naturais, que são as causas violentas e os acidente, que

acometem muito mais a população masculina dos 20 aos 40 anos de idade do que a feminina”, disse ela.

De forma geral, em todo o mundo, a expectativa de vida das mulheres é sempre maior do que a dos homens. Isso é atribuído ao fato de as mulheres se cuidarem mais, se alimentarem melhor e frequentarem mais os médicos. Na faixa etária acima dos 65 anos é muito comum o número de mulheres ser mais elevado.

“Em todos os países, em condições normais, nascem de 3% a 5% a mais de homens do que de mulheres, isso é universal”, disse o demógrafo e sociólogo José Eustáquio Diniz. “As estatísticas também mostram que, em todos os países, no topo da pirâmide, tem sempre mais mulher do que homem. Mas essa diferença começa a aparecer, em geral, a partir dos 50/60 anos. No Brasil, é muito mais cedo, aos 25 anos”, explicou.

Para Diniz, para além da questão da violência, a cultura machista estimula os homens a correrem muito mais riscos, muitas vezes desnecessários.

EMPODERAMENTO

Na análise de Diniz, o processo de envelhecimento da população é acompanhado da feminização da população e também do empoderamento das mulheres. No caso do Brasil, ele lembra, o nível educacional das mulheres já é superior ao dos homens. “Um país com mais mulheres e mulheres mais educadas é novidade na história do Brasil em que, até cem anos atrás, as mulheres eram analfabetas e, em sua maioria, não tinham emprego remunerado”, afirmou. “Essa é uma nova realidade.”

Dicas de beleza e bem-estar para um verão deslumbrante e festas de fim de ano radiantes

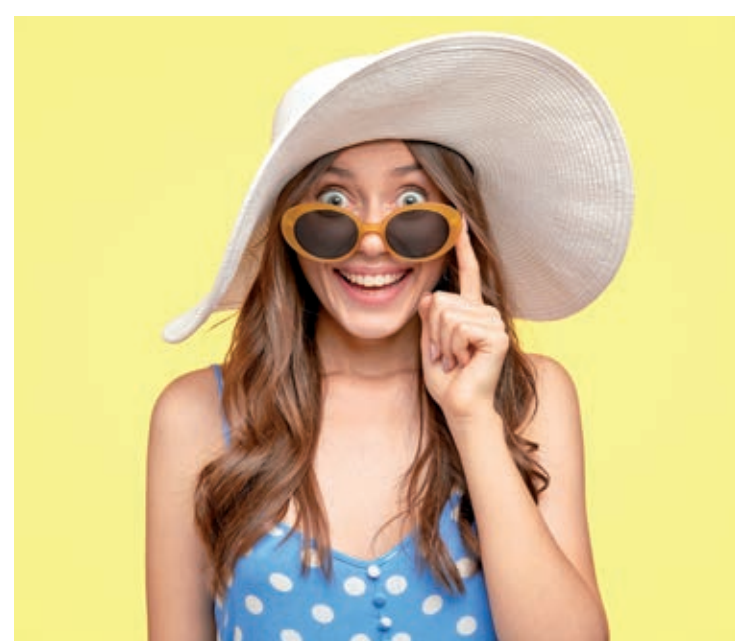
Com a primavera quente e com a chegada do verão se aproximando com as festas de final de ano, é hora de renovar o brilho e se preparar para deslumbrar. A combinação de cuidados com a pele, rotinas de exercícios revigorantes e uma dieta equilibrada pode proporcionar um visual radiante e uma sensação de bem-estar. Aqui estão algumas dicas essenciais para garantir que você se sinta e mostre o seu melhor nesta temporada de celebração e sol.

Com a intensidade do sol da primavera/verão, proteger a pele é crucial. Além de aplicar protetor solar regularmente, use roupas leves, chapéus de abas largas e óculos de sol para minimizar a exposição ao sol direto, especialmente durante as horas de pico.

Revitalize sua rotina de cuidados com a pele com produtos refrescantes e hidratantes. Experimente máscaras faciais de hidratação profunda, séruns leves e loções refrescantes para manter a pele equilibrada e radiante.

Aposte em uma dieta rica em frutas frescas, vegetais, proteínas magras e gorduras saudáveis para promover a saúde da pele. Inclua alimentos ricos em antioxidantes, como bagas, nozes e chá verde, que ajudam a proteger a pele dos danos dos radicais livres.

Mantenha-se ativo com atividades ao ar livre que o deixem revigorado e energizado. Experimente caminhadas, corridas matinais, aulas de ioga ao ar livre ou sessões de treino na praia para uma experiência de



Com a intensidade do sol da primavera/verão, proteger a pele é crucial. Além de aplicar protetor solar regularmente, use roupas leves, chapéus de abas largas e óculos de sol para minimizar a exposição ao sol / GB Imagem

exercício revigorante e rejuvenescedora.

Opte por uma maquiagem suave e natural que resista ao calor. Escolha produtos com fórmulas leves e de longa duração para garantir uma aparência fresca durante as festividades de verão.

Proteja seus cabelos dos danos causados pelo sol e água do mar com produtos de proteção solar e máscaras capilares hidratantes. Considere cortes de cabelo mais curtos ou penteados versáteis para facilitar o cuidado e o estilo durante os meses quentes.

Incorpore práticas de bem-estar, como meditação, mindfulness e exercícios de respiração, para ajudar a reduzir o estresse e promover um estado de tranquilidade e equilíbrio durante os períodos movimentados de festividades.

Priorize um sono de qualidade, pois isso desempenha um papel vital na saúde da pele, no bem-estar geral e na capacidade de lidar com o estresse. Estabeleça uma rotina de sono consistente para garantir que você acorde renovado e revigorado todos os dias.

Mantenha-se hidratado ao longo do dia, bebendo bastante água e bebidas refrescantes, como água de coco e sucos naturais. Experimente banhos frios ou mergulhos na piscina para se refrescar e revigorar seu corpo nos dias quentes.

Com essas dicas abrangentes de beleza e bem-estar, você poderá entrar na temporada de verão e festas de final de ano com uma aparência e sensação renovadas, pronta para aproveitar ao máximo cada momento especial. Da Redação/GB Edições

|BRASILEIRO

Corinthians e Santos fazem clássico decisivo na luta para fugir das últimas posições

São Paulo (AE) - Corinthians e Santos fazem um clássico dos desesperados neste domingo. Nem mesmo a vitória de ambos na rodada passada tirou o peso dos ombros dos atletas e comissões técnicas na luta pela sobrevivência na elite do Campeonato Brasileiro. O duelo alvinegro acontece neste domingo, às 18h30, na Neo Química Arena, em São Paulo, e quem vencer vai dar um grande passo para se afastar de vez da zona de rebaixamento e começar a se concentrar na garantia de uma vaga na Sul-Americana de 2024.

Diante do Cuiabá, o Corinthians obteve sua primeira vitória desde a chegada de Mano Menezes. A partida não foi exuberante, mas eficaz, com boa atuação defensiva e aproveitando, na bola parada, uma forma de encontrar o gol que garantiu os três pontos. O Santos também fez um jogo tenso, diante de um adversário mais frágil, o Coritiba. A polêmica arbitragem, porém, deu contornos dramáticos ao duelo. O time da Baixada saiu de campo vitorioso, contando novamente com a estrela de Marcos Leonardo.

Ainda é um desafio para o Corinthians encontrar



Corinthians joga para conquistar mais três pontos

sua melhor forma ofensiva. É de praxe em equipes de Mano Menezes que a defesa seja o primeiro setor a ser corrigido e nessa terceira passagem pelo clube do Parque São Jorge não tem sido diferente.

O Santos tem apenas três pontos a menos que o

Corinthians na tabela do Brasileirão. No entanto, a derrota por 7 a 1 para o Inter há uma semana faz com que o time da Baixada entre em campo neste domingo com horizontes contrastantes: tem a missão da vitória para recuperar de vez os ânimos, mas en-



Santos venceu bem no meio de semana e quer manter o ritmo

xerga no rival o favoritismo e a "obrigação" da vitória por jogar em Itaquera. Ao Santos resta saber aproveitar essa condição.

O técnico Marcelo Fernandes decidiu antecipar a concentração dos atletas santistas para o clássico. Desde sexta-feira, os jo-

gadores estão no CT Rei Pelé, onde fazem todas as atividades de campo, academia e outros cuidados para não deixar o foco no clássico escapar.

Sem desfalques por suspensão, a tendência é que Corinthians e Santos se apresentem com escala-

ções semelhantes às dos últimos compromissos. Com Bruno Méndez na lateral-direita, Mano protegeu melhor a meta de Cássio. O gaúcho deu ênfase à movimentação dos volantes no retorno da capital do Mato Grosso, tanto em aspectos defensivos quanto ofensivos. As únicas dúvidas são se Fausto Vera será mantido ou dará lugar a Gabriel Moscardo e se Renato Augusto terá condições físicas para iniciar a partida como titular. No ataque, Romero cumpriu suas tarefas, ajudou quando o time não tinha posse de bola e deve continuar formando dupla com Yuri Alberto.

No Santos, a grande esperança continua atendendo pelo nome de Marcos Leonardo. O jovem de 20 anos se mostra o grande exemplo técnico de uma equipe que nem sempre pode contar com a capacidade emocional dos mais experientes, como Soteldo, que algumas vezes pisa na bola e deixa o time na mão. O camisa 9 tem habilidade, chama para si a responsabilidade e faz com que o Santos jogue em favor dele, acreditando que o garoto possa marcar gols decisivos, como fez contra Coritiba e Palmeiras, por exemplo.

Internacional pega o Coritiba atrás da 3ª vitória seguida contra times da zona de rebaixamento

Porto Alegre (AE) - A tabela, de repente, ficou favorável ao Internacional nesta reta final de Campeonato Brasileiro. Com uma sequência de cinco jogos contra adversários que frequentam a zona de rebaixamento, o time gaúcho já venceu dois e busca a trinca contra o Coritiba, no domingo, às 18h30, no Beira-Rio, pela 30ª rodada. Em recuperação na tabela, ainda sonha com uma vaga no G-6, que dá lugar à pré-Libertadores de 2024.

A caminhada contra os desesperados começou com uma derrota para o Bahia, por 1 a 0, em Salvador (BA). Na sequência humilhou o Santos, com um sonoro 7 a 1, maior placar da temporada. Na última rodada, venceu o Vasco por 2 a 1, no Rio de Janeiro, e no próximo jogo

encara o América-MG. Os resultados fizeram o time subir para 11ª colocação, com 38 pontos, ainda a nove do rival Grêmio, que fecha a zona de classificação para a pré-Libertadores.

O técnico Eduardo Coudet vai ter dois desfalques. Suspensos por acúmulo de cartões amarelos, o zagueiro Mercado e o atacante Wanderson estão fora. Na defesa, Nico Hernández e Igor Gomes brigam por uma vaga ao lado de Vitão, enquanto no ataque, De Pena e Pedro Henrique são as opções. O lateral Hugo Mallo segue entregue ao departamento médico, enquanto o volante Gabriel, desfalque contra o Vasco, será reavaliado antes da partida.

Após o baque na queda nas semifinais da Copa Libertadores, o clube gaú-

cho juntou os cacos por uma vaga no G-6: "Vamos continuar da mesma forma, temos que nos preparar da melhor maneira para o próximo jogo. Agora é pensar no Coritiba, em casa, com a nossa torcida. Espero que possamos continuar alcançando as vitórias. Na minha carreira, eu mais ganhei do que perdi, mas o que mais marca é a maneira que nos levantamos após uma porrada. E é isso que estamos fazendo" disse o técnico Eduardo Coudet.

O Coritiba segue sem reação. Esteve praticamente o campeão inteiro na zona da degola, soma três derrotas seguidas, sendo o último, um duelo direto contra o Santos, por 2 a 1, na Vila Belmiro. Por isso, é o vice-lanterna, com 20 pontos, a 13 do próprio

Santos, que aparece como primeiro time fora da zona de descenso, com 33.

Com 11 derrotas em 17 jogos no comando do time paranaense, o técnico Thiago Kosloski diz que não se preocupa com uma possível demissão, mas em achar uma maneira de conseguir bons resultados. Para teste jogo está certa uma baixa no meio-campo: o volante Willian Farias cumpre suspensão automática por ter sido expulso. A tendência é que Samaris, que vinha sendo titular, assuma a posição. Recuperado de uma virose, o zagueiro Thalisson Gabriel também retorna e outra novidade é a volta do atacante Lucas Barbosa, como opção no banco de reservas. Ele ficou de fora do último jogo, pois pertence ao Santos e está emprestado.

Com Engenhão lotado, Botafogo enfrenta o Cuiabá para manter distância na liderança

Rio (AE) - Apesar de não ter entrado em campo no meio de semana, por ter tido seu jogo contra o Fortaleza adiado, porque o adversário disputaria a final da Copa Sul-Americana neste fim de semana, o Botafogo se deu bem com os resultados da última rodada. Afinal, dois de seus principais rivais na briga pelo título tropeçaram: Red Bull Bragantino e Flamengo. Focado em manter a distância na liderança, o Botafogo recebe o Cuiabá, neste domingo, às 20h, no estádio Engenhão, de novo lotado, pela 30ª rodada.

Atualmente, o Botafogo está invicto há quatro jogos e tem 59 pontos, isolado na primeira colocação. O vice-líder Red Bull Bragantino tem 52 e fica sete atrás, enquanto Palmeiras e Flamengo têm 50 cada.

Esta será a nona partida seguida com o Engenhão lotado. A diretoria confirmou na manhã desta sexta-feira que os ingressos estão esgotados.

Como de costume, o técnico Lúcio Flávio irá repetir a base titular do Botafogo, fato que é praxe desde que assumiu o comando, com poucas mudanças. A única baixa desta vez será o atacante Victor Sá, que recebeu o terceiro cartão amarelo no empate por 1 a 1 com o Internacional, no jogo que começou sábado e terminou domingo devido aos problemas de iluminação no estádio.

Quem deve herdar a vaga é Luís Henrique, que volta a ser titular depois

de quase um mês. De outro lado, Rafael, Patrick de Paula e Lucas Fernandes seguem entregues ao departamento médico tratando lesões graves. Matheus Nascimento e Diego Hernández, que estão disputando os Jogos Pan-Americanos, pela seleção brasileira e uruguaia, também são baixas.

Luís Henrique falou sobre o foco no título. "É um sonho conquistar um título aqui e estamos trabalhando bastante para isso. Dá uma certa ansiedade, sim, mas ao mesmo tempo sabemos que temos que focar ainda mais agora. É necessário continuar trabalhando muito forte, com humildade. Serão jogos duros, mas temos um elenco qualificado e com certeza iremos bem preparados para as próximas partidas."

O Cuiabá vem de derrota para o Corinthians, por 1 a 0, na Arena Pantanal, sendo o 12º colocado com 37 pontos MP início da rodada. O Goiás, time que abre a zona de rebaixamento, tem 31. O técnico Antônio Oliveira terá força máxima e vai escalar o time titular.

Sem novos desfalques por suspensão ou lesão e ainda conta com o retorno do atacante Jonathan Cafú, que não atuou contra o Corinthians, por estar emprestado pelo rival. Mesmo assim, ele deve começar a partida como opção no banco de reservas. "Sabemos que o Botafogo tem um grande time, ainda mais que estão na liderança.

São Paulo tenta se recuperar após goleada e enfrenta Athletico-PR para afastar risco

Curitiba (AE) - Campeão da Copa do Brasil, o São Paulo tem pouco interesse na reta final do Campeonato Brasileiro. Após a goleada sofrida para o Palmeiras, por 5 a 0, na quarta-feira, a equipe de Dorival Júnior viaja a Curitiba para enfrentar o Athletico-PR neste domingo, às 16h, na Ligga Arena. A meta é esquecer o fraco desempenho no Allianz Parque e afastar de vez o risco de rebaixamento.

Contra o Palmeiras, o São Paulo não deu nenhum sinal do time que conquistou a Copa do Brasil em setembro, eliminado, além do rival alviverde, o Corinthians e derrotando o Flamengo na decisão. Sem acertar um chute na meta do Weverton, os comandados de Dorival Júnior cederam ao ímpeto palmeirense ainda na etapa inicial. Na reta final do segundo tempo, dois lances rápidos, de Marcos Rocha e Piquerez, sacramentaram a goleada - a maior do Palmeiras

nos últimos 60 anos.

Contra o Athletico-PR, Dorival terá que recuperar a moral do time. Quando treinava o Flamengo, na última temporada, recebeu críticas da diretoria e por parte dos torcedores por não ter sido capaz de manter o nível da equipe após as conquistas da Libertadores e da Copa do Brasil. O mesmo ocorre neste ano, mas com um agravante: o São Paulo ainda não afastou seu risco de queda.

Em 10º lugar, está a sete pontos do Goiás, primeiro time na zona de rebaixamento. Segundo o Departamento de Matemática da Universidade Federal de Minas Gerais (UFMG), o risco de queda da equipe é de 4,2%; dentre os demais, que também lutam contra a queda, tem a segunda sequência mais difícil na reta final do Brasileirão - apenas o Santos terá mais dificuldade até a 38ª rodada.

São quatro confrontos diretos com times que estão na

parte de baixo da tabela, além de outros três diante de rivais do G-6. O primeiro destes será contra o Athletico-PR, fora de casa - território que é hostil para os são-paulinos. No Brasileirão de 2023, o time de Dorival Júnior é o único, além do 17º colocado Goiás, que não conseguiu vencer uma partida como visitante. Isso incomoda o treinador são-paulino, principalmente quando foi questionado após a derrota para o Palmeiras nesta semana.

"Quando as coisas não acontecem, não dão certo, você às vezes perde o seu equilíbrio. Eu falo o equilíbrio para jogar, não as reações. Não estávamos conseguindo construir nada, trocar passes, nada, como fizemos durante todo o campeonato", afirmou Dorival, que não terá duas peças do time titular: Rafinha, expulso, e Lucas Moura, com lesão muscular na coxa esquerda, estão fora. O camisa

7, inclusive, ficará afastado por três semanas.

Por outro lado, ele terá o retorno de Pablo Maia, suspenso no clássico com o Palmeiras. O volante foi o principal desfalque e sua ausência foi muito sentida pelo elenco. Ele é um dos principais responsáveis por conectar os setores do campo; James Rodríguez, que deveria suprir sua ausência, pouco conseguiu criar no Allianz Parque.

"Quando a ausência do Pablo Maia acontece, nós temos algumas dificuldades em relação à característica desse jogador que difere dos demais que nós temos na função. Não são maus jogadores, espero que entendam isso, mas destoam das características que temos com o Pablo e faz com que nosso meio de campo tenha uma regularidade e um equilíbrio muito grande", disse. Além do volante, Luan e Arboleda voltam a ser opções para o treinador.



Cidade de Guaíra realiza um dos maiores torneios de pesca esportiva do Paraná

| ESPORTIVA

Torneio Internacional de Pesca de Guaíra reúne mais de 600 participantes e muito peixe

Guaíra - O último final de semana foi marcado pela realização do 2º maior evento da cidade de Guaíra e um dos maiores no segmento de pesca esportiva no Estado.

O 29º Torneio Internacional de Pesca Esportiva da cidade reuniu 160 equipes e mais de 600 competidores que deram uma show de animação e pescaria durante o sábado (21) e domingo (22) no Centro Náutico Marinas.

O torneio iniciou no sábado (21) com uma grande "barqueata". O trajeto passou por alguns pontos turísticos de Guaíra, como o Museu 7 Quedas, Igreja Nuestro Señor Del Perdón, Praça do Japão Mitsuki Shiomí com retorno ao Centro Náutico Marinas.

O Município de Guaíra via SEMTEC - Secretaria Municipal de Turismo, Esporte e Cultura, SEMAIM -, participou nos dias 21 e 22 de novembro do 29º Torneio Internacional de Pesca Esportiva de Guaíra, realizado pelo Hospital Assiste Guaíra.

Após a "barqueata" o governador Carlos Massa Ratinho Junior lançou o programa Fomento Turismo, Pesca e Náutica. O governador também devolveu ao Rio Paraná cerca de 30 peixes nativos dentro do programa Rio Vivo, da Secretaria de Estado de Desenvolvimento Sustentável (Sedest). Destinado a fortalecer empreendimentos voltados ao turismo náutico e pesqueiro no Estado, o novo programa foi desenvolvido pela Fomento Paraná, em parceria com a Superintendência de Pesca e Bacias Hidrográficas da Sedest, Secretaria do Turismo (Setu) e Federação Paranaense de Pesca Esportiva (Fepap). Os recursos da nova linha são do Fungetur/Ministério do Turismo e Fundo de Desenvolvimento Econômico (FDE).

O Governador ainda realizou o sorteio de uma carretinha para barco de 6 metros. Em seguida foi realizado a entrega dos kits e logo após foi servido um jantar de confraternização. E para abrilhantar a noite a cantora Anna Carolina realizou uma bela apresentação cultural com diversos estilos musicais. No domingo (22) os portões do Centro Náutico marinas se abriram às 04h00 para que os competidores e amantes da



Pescadora exhibe o belo exemplar de dourado figgado no evento e solto depois



Governador Ratinho Jr prestigiou o evento e lançou programa de incentivo ao turismo de pesca ao lado do prefeito Heraldo Trento e do vice Gileade em Guaíra



As mulheres deram um show na pescaria em Guaíra

pesca pudessem acomodar seus barcos no cais para a grande largada.

Às 06:00 foi servido um delicioso café da manhã colonial, em seguida, foi executado o Hino Nacional Brasileiro com hasteamento dos pavilhões. O padre Nelton Hemkemeier da Paróquia Nossa Senhora Aparecida deu a bênção

aos barqueiros, em seguida teve o juramento dos Atletas, realizado por Layla Dantas, garota propaganda do torneio de 2023 e competidora em duas equipes, Família na Pesca e Mulheres da Pesca. Em seguida houve o sorteio de mais um barco e a grande largada que reuniu quase 200 competidores.

O almoço foi servido pontualmente às 12h00, nas colônias brasileira e paraguaia, o cardápio foi boi no rolete, pintado na telha, arroz e uma diversidade de saladas.

Às 14h30 o palco do torneio sorteou mais de 5 mil reais em prêmios para as mulheres inscritas na pesca. Essa ação inédita é um reconhecimento ao número crescente de mulheres que se tornaram amantes da pesca esportiva. Depois foi a vez da emoção de conhecer os ganhadores dos troféus em cada uma das 4 categorias do torneio e também, das equipes que pescaram os maiores exemplares. Muita emoção e marcou o sorteio de 3 barcos de alumínio de 6 metro, 3 motores 15HP da Yamaha e 1 carretinha para barco da Carrocarias SP. Para encerrar com chave de ouro o grupo Us Meninos do Pagode, iniciaram a apresentação cultural da tarde com muita música animada. DICI: Texto e Foto: DICI / Revisão: Cíntia Marques



O famoso tucunaré também deu as caras no evento

Confira os ganhadores dos prêmios:

Sorteio geral, 1 motor e 1 barco: Equipe 115 - "Tá Doido É";
Ganhador de 1 motor: Equipe 124 - "Atual Modas";
Ganhador de 1 motor: Equipe 116 - "Avalanche";
Ganhador de 1 barco: Equipe 64 - "Véio do Rio";
Ganhador de 1 barco: Equipe 144 - "Sehn 100%";
Ganhador de 1 barco: Equipe 83 - "Imobiliária Avaliar";
Ganhador de 1 carretinha: Equipe 80 - "Nelson Chaveiro";
Ganhador da carretinha da barqueata: Equipe 117 - "Tiger E Amigos".

Classificação final

Categoria Tucunaré:
1º - Pesca Sport;
2º - Art Pesca Salto;
3º - Os bagual;

Categoria Tucunaré, maior exemplar:
1º Os Bagual;

Categoria Dourado:
1º - To de boa;
2º - Os bagual;
3º - Jacaré Guasu;

Categoria Dourado, maior exemplar:
1º To de Boa;

Categoria Piapara, Piracanjuba, Piaçu, Pacu, Piau 3 Pintas:
1º - MBARETE;
2º - Os Criticoso;
3º - Mussi Oliveira;

Categoria Piapara, Piracanjuba, Piaçu, Pacu, Piau 3 Pintas, maior exemplar da espécie Piaçu:
1º - Pai do Rio;

Categoria Jau, Pintado, Armado, e Barbado:
1º - Matusalem 3;
2º - 100% Sehn;
3º - Só Paiçada;

Categoria Jau, Pintado, Armado, e Barbado, espécie Jau:
1º - Matusalem 3.

Canal da Fama



No "Pipoca"

Na edição de hoje do programa de Ivete Sangalo, o público conhecerá o casal vencedor da primeira temporada do "Meu Namorado é Melhor". Depois de seis rodadas eliminatórias, os casais Alex Reis e Érika, do Rio de Janeiro, e Marcos Oorun e Isabela, da Bahia, chegam à final da competição. No palco, os convidados da semana Mariana Ximenes, Taís Araujo e o cantor Péricles acompanham de perto a decisão do reality que envolveu apresentações musicais, competição, apostas entre casais, histórias de amor e, claro, muito dinheiro em jogo. Na Globo, a partir das 14h20.

Conselho de amor

Os seguidores da novela "Terra e Paixão" terão algumas emoções extras nos próximos dias. Movido pelo amor, Kelvin (Diego Martins) aconselhará o seu amado Ramiro (Amaury Lorenzo) a procurar ajuda profissional se consultando com terapeuta, a fim de ajudá-lo a entender as suas angústias. Apesar de não concordar com Kelvin, Ramiro se consulta com Marta (Kika Kalache), a mesma psicóloga de Petra (Débora Ozório). No primeiro contato com a médica, o capanga de Antônio (Tony Ramos) deixa bem claro que está ali obrigado e só concordou com a ideia para não decepcionar Kelvin. No entanto, a interferência da profissional de saúde será fundamental para uma reviravolta na trajetória de Ramiro.

Novidade no SBT

A jornalista Michele Barros é a mais nova contratada do SBT. No ano que vem, ela comandará um programa ao lado de Regina Volpato. "Estou extremamente feliz em fazer parte desse projeto que vai ao encontro do que eu sonhava fazer! Mais ainda por ser numa casa tão receptiva, que sempre me acolheu com grande afeto e que acredita no meu trabalho! Só tenho a agradecer muito ao SBT e vamos ao trabalho!", comentou Michele Barros. E que tenha sucesso.

Boa dica

Ana Hickmann conta que toma, no mínimo, um litro de chá verde por dia. Este seria um dos seus segredos para manter o peso em dia.

Casa nova

Bruna Marquezine é proprietária de uma mansão em Orlando, nos Estados Unidos. Consta que o imóvel tem nove quartos, muito luxo e conforto. Quem pode, pode!

Amigos para sempre

Uma amizade que é mantida desde os 8 anos de idade, assim é amizade de Ben Affleck e Matt Damon. Vale lembrar que a dupla escreveu junto, em 1997, o longa "Gênio Indomável", que conquistou o Oscar de Melhor Roteiro Original.

TESTE DA TV

Romulo Arantes Neto / Paulo Belote-RG

1) Em qual dessas novelas o ator Romulo Arantes Neto interpretou o personagem Rui?

- a) "Malhação - Toda Forma de Amar"
b) "Éramos Seis"
c) "As Aventuras de Poliana"
d) "Tupissima"

2) Em qual ano morreu vítima de acidente de trânsito a cantora Maysa, cuja vida foi contada na minissérie global de mesmo nome?

- a) 1972
b) 1970
c) 1979
d) 1977

3) Quem interpretou o personagem Timóteo na novela "Chocolate Com Pimenta"?

- a) Tarcísio Filho
b) Marcello Novaes
c) Murilo Benício
d) Ernani Moraes

4) Qual destes telejornais foi comandado por Ana Paula Padrão, na época em que a jornalista trabalhava na Globo?

- a) "Jornal da Globo"
b) "Jornal Nacional"
c) "Jornal Hoje"
d) "Bom Dia Brasil"

5) Em qual dessas novelas, o personagem vivido por Thiago Lacerda morre em um acidente de avião?

- a) "Terra Nostra"
b) "Hilda Furacão"
c) "O Beijo do Vampiro"
d) "Um Anjo Caiu do Céu"



Interpretando a apresentadora

A atriz Julia Foti foi a escolhida para interpretar Adriane Galisteu na série que contará a história de Ayrton Senna; a produção é da Netflix. Dias atrás, numa entrevista, Adriane relembrou o romance com o piloto que aconteceu entre 1996 e 1997, quando ela tinha 19 anos, e falou com muito carinho sobre aquele

Horóscopo

Áries Amor é a força da vida e, trabalho vinculado ao amor, é usina geradora de felicidade. Reclame menos e dê mais valor em seu trabalho. Dias melhores virão em breve.	Libra Muitas vezes, uma opinião diversa da sua pode ser de grande auxílio em sua experiência ou negócio, se você se dispuser a estudá-la. Pense nisso.
Touro Ser gentil e cordial faz bem para você e para quem está ao seu lado. A alegria do próximo começa muitas vezes no sorriso que você lhe queira dar.	Escorpião Respeite as necessidades e provações dos outros, para que os outros respeitem as suas provações e necessidades. O amor verdadeiro auxilia sem perguntar.
Gêmeos Quer ser feliz? Primeiro transmita felicidade aos outros. A nossa felicidade será naturalmente proporcional em relação à felicidade que transmitimos para os outros.	Sagitário Não coloque sua popularidade em risco, com atitudes desleixadas ou inconsequentes. Mantenha seus planos e suas prioridades em primeiro lugar e vencerá antes que imagine.
Câncer Em matéria de felicidade convém não esquecer que nos transformamos sempre naquilo que amamos. Lembre-se que o amor verdadeiro auxilia sem perguntar.	Capricórnio Recorda-se de que você tem compromissos e obrigações com base no tempo, o mesmo acontece com as outras pessoas. Não exija demais de você nem dos outros.
Leão Controle sua irritação. Disse um notável filósofo: "uma criatura irritada está sempre cheia de veneno", e podemos acrescentar: "e de enfermidade também".	Aquário Toda a impressão negativa ou maliciosa que se transmite aos amigos, em forma de confidência, é o mesmo que propiciar-lhes veneno através dos ouvidos. Sempre evite a fofoca.
Virgem Antes de suas dificuldades de agora, você já fez muitas outras e já se livrou delas, com o auxílio invisível de Deus. Tenha mais fé e você será muito mais feliz.	Peixes Pense bem antes de abrir sua boca para não falar asneiras. Você dominará sempre as palavras que não disse, entretanto, se subordinará aquelas que pronunciou.

FILMES

(A PROGRAMAÇÃO DE FILMES ESTÁ SUJEITA A ALTERAÇÕES SEM O PRÉVIO AVISO)

Assassin's Creed
(Assassin's Creed) 12h30, na Globo, Canadá, 2016. Direção de Justin Kurzel. Com Brendan Gleeson, Charlotte Rampling, Marion Cotillard, Michael Fassbender, Jeremy Irons, Ariane Labed. Callum é resgatado por companhia que procura objeto valioso. Eles o fazem reviver as aventuras de um guerreiro do Século XV que sabe a localização do objeto.

Red 2: Aposentados e Ainda Mais Perigosos
(Red 2) 13h30, na Record, EUA, 2013. Direção de Dean Parisot. Com Bruce Willis, John Malkovich, Helen Mirren, Catherine Zeta-Jones, Anthony Hopkins e Mary-Louise Parker. O agente aposentado da CIA Frank Moses reúne sua equipe improvável de agentes de elite para uma missão global: rastrear um dispositivo nuclear portátil que está desaparecido. Eles enfrentam assassinos, terroristas e oficiais do governo.

Kings: Los Angeles em Chamas
(Original: Kings) 00h25, na Globo, EUA, 2017. Direção de Deniz Gamze Ergüven. Com Halle Berry, Daniel Craig, Issac Ryan Brown, Lamar Johnson, Kaalan Walker, Rachel Hilson. Durante os protestos pelo julgamento de Rodney King, em South Central, Ollie, um dos poucos brancos que vive lá, ajuda uma mãe a proteger um grupo de crianças.

Clube da Luta
(Fight Club) 01h55, na Globo, Alemanha/EUA, 1999. Direção de David Fincher. Com Edward Norton, Brad Pitt, Meat Loaf, Zach Grenier. Jack conhece Tyler. Os dois viram amigos e criam um clube de luta, que vira um grupo terrorista por culpa de Tyler, violento e radical. Jack tenta deter Tyler.

SOLAR TAZZIONERO

Energia Solar

Venda e Instalação

Arquitetura

Projeto Arquitetônico
Estrutural, Hidráulico e Elétrico

Edemar João Tazzionero
Arquiteto Urbanista
(44) 9 9829-0299

Gilvani Tazoniero
Comercial
(44) 9 9933-6974

Av. Brasil, 3941
Jardim da Luz
Cruzeiro do Oeste
Paraná

arquitetotazzionero@yahoo.com.br

Curiosidades

Sasha Meneghel resolveu abrir para seus fãs algumas curiosidades sobre sua vida. Uma delas é que o primeiro e-mail que ela teve na vida foi criado com nome falso porque sua mãe, Xuxa Meneghel, tinha receio de que ela fosse descoberta. Sasha falou também que a mãe sempre a protegeu bastante.

Tartaruga

O internacional Leonardo DiCaprio tem uma tartaruga sulcata de 17 quilos. Ele adquiriu o animalzinho em uma conferência de criadores de répteis.

Mande denúncias, fotos e sugestões de matérias para o

Ilustrado

pelelo
WhatsApp

9.9913-0130

PASSATEMPO

www.arecreativa.com.br

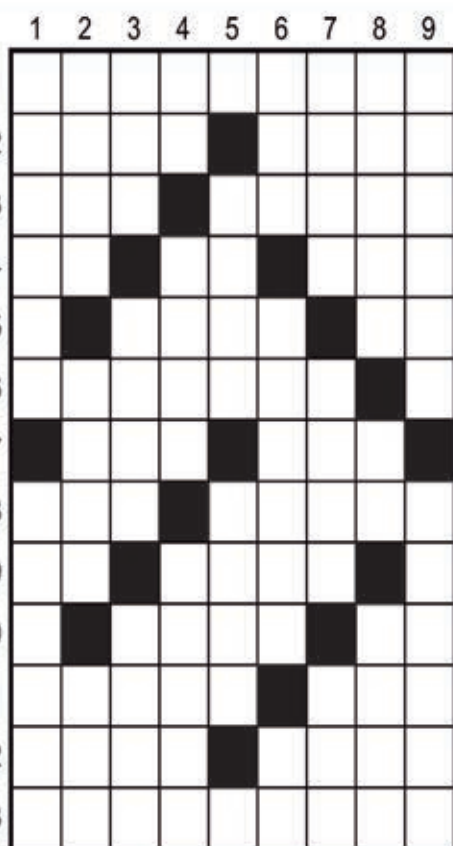


HORIZONTAIS

1. Pessoa que passa férias ou temporada em praia, campo, montanha, etc.
2. Descrente / O pintor francês Cézanne (1839-1906), um dos mestres do Impressionismo
3. Deveria ser igual para todos / Não sujeito a contágio
4. Elis Regina / Instituto de Letras / Ensina-se, alfabetizando
5. A atriz campineira Cláudia / Leis Trabalhistas
6. Que quer bem
7. Uma exclamação de alegria, admiração / Abreviatura de senhora
8. Que se foi / Jangada grande para transporte de cargas pesadas entre duas margens próximas
9. Guilherme Arantes / Estuda-a a biologia
10. Prejuízo moral ou material / Luis Gonzaga
11. O mais famoso rei dos hunos / (Pop.) Vagar
12. Que é de nascença / Um apóstolo... desconfiado
13. Qualquer tipo de aproximação

VERTICAIS

1. Obriga o motorista a reduzir a marcha / Réptil que, quando atacado, chicoteia o inimigo com a cauda
2. Um anestésico / Arte e técnica do vestuário / Metade da... tabela
3. Pai de príncipes / Comanda-o um cérebro eletrônico / Uma frase proverbial
4. O ouro, em química / Nas tradições indígenas, sereia de rios e lagos / O preço atribuído a uma coisa
5. Um osso na... bacia / Equipamento eletrônico que indica a origem das chamadas telefônicas
6. Inquérito Policial Militar / Peça de carne tostada / Tudo bem!
7. O primeiro rei de Israel, valoroso guerreiro / Beira, margem / (Matem.) Símbolo do logaritmo
8. Passagem subterrânea / Carta de jogar / Governa a embarcação
9. Sinal para estar vigilante / Determinada pessoa



Soluções



Compre pelo site arecreativa.com.br ou pelo telefone **0800 035 1422**

Comece o dia bem informado

Assine

Ilustrado

Ligue: 3621:2526

CHEVROLET

PARATI TRACK FIELD 2006 Prata, completa. R\$ 29.000,00. Fone: (44) 3622-3292 / 9 9976-0563.

VOYAGE 1.6 14/14 Preto, R\$ 40.500,00. Fones: (44) 3622-3292 / 9.9976-0563.

PRISMA 1.4 15/16 Automático, branco. R\$ 57.000,00. Fones: (44) 3622-3292 /

S10 LTZ 21/21 Dupla, prata, 150.000,00km. R\$ 205.000,00. Fones: (44) 3622-3292 / 9 9976-0563.

VOLKSWAGEN

GOL 1.6 V5 2014I Prata, completo. R\$ 45.000,00. Fones: (44) 3622-3292 / 9.9976-0563.

DIVERSOS

MÁQUINAS DE GRÁFICA
01 guilhotina S80, 01 multith 1250 bandeja, 01 catu510 com sistema de numeração, 01 serrilhadeira formato 4, Mesas e estoque suprimentos. Fone: (44) 9.9766-0544

DEDETIZADORA UMUPRAGAS



EMPRESA ALTAMENTE ESPECIALIZADA NA IMUNIZAÇÃO E CONTROLE DE PRAGAS URBANAS - BARATAS - FORMIGAS - TRAÇAS - ARANHAS - ESCORPIÕES - RATOS - CUPINS E OUTRAS PRAGAS. **CHAME QUEM ENTENDE.**

IMPORTANTE: EMPRESA COM ALVARÁ DE FUNCIONAMENTO SANITÁRIO Nossos produtos são todos registrados no Ministério da Saúde - Químico Responsável - Todos os nossos serviços são acompanhados de Certificado de Garantia. Atendemos, Residências, Comércio, Indústrias, Hospitais e Condomínios. **ORÇAMENTO SEM COMPROMISSO.**

FAZEMOS LIMPEZA DE CAIXAS D'ÁGUA
(44)3038-1155
9-8454-7309 Oi
9-9922-8383 TIM WhatsApp

JAPÃO P/ DESCENDENTE

1 - COMPONENTES ELETRÔNICOS (Passagem sem custo)
MURATA- Shimane Izumo - Turno fixo 4x2 Contratando ex-trabalhadores da Murata de qualquer unidade e empreiteira - embarque imediato - Salário Y 1.300/1.500
MURATA- Fukui, turno alternado 4x2, contratação a partir de janeiro/24, já estamos aceitando candidatos para consultar currículos. Salário Y 1.350/1.500

2 - AUTO PEÇAS (Passagem Custo + Visto)
A) EXEDY - Mie-ken - Turno alternado 5x2 ou 4x2, Produção de embreagens - Homens p/embarque em Setembro/23 - Salário Y 1.400
B) SUZUKI - Aichi - Toyohashi - Turno alternado 5x2 Homens Y 1.650 Montagem de carros
C) FUTABA - Aichi - Mutsumi e Kouta - Turno Alternado 5x2 fábrica de escapamentos automotivos - Homens Y 1.400
D) TAIHEYO - Gifu - Ogaki - Turno Alternado 5x2 peças de ferro e alumínio, montagem e operar máquinas - Homens Y 1.400

3 - ALIMENTOS
Em várias províncias, salários de Y 1.200 para homens e mulheres
Providenciamos vistos, Certificados de Elegibilidade, Empregos e passagens aéreas

INFORMAÇÕES:

(44) 3224-5403 | 99972-0149
C/ Kurihara em Maringá
e-mail: jnkurihara@gmail.com

SEMINOVOS



CARROS	ANO	COR	OPCIONAIS	VALOR
HONDA BIZ 125+	23/23	BRANCO	COMPLETO	R\$ 18.500,00
YAMAHA XTZ 150	20/21	AZUL	COMPLETO	R\$ 16.900,00
COMPASS 2.0 LIMITED S 4X4 DIESEL	20/21	BRANCO	COMPLETO, AUT, COU, TS	R\$ 169.900,00
CRUZE 1.4 TURBO LTZ	18/19	PRETO	COMPLETO, AUT, COU.	R\$ 94.900,00
CRUZE 1.4 TURBO LTZ	21/21	PRATA	COMPLETO, AUT, COU.	R\$ 124.900,00
HB20 1.0 UNIQUE	18/19	BRANCO	COMPLETO	R\$ 56.900,00
HB20S 1.6 COMFORT PLUS	17/18	PRATA	COMPLETO, AUT	R\$ 69.900,00
ONIX PLUS 1.0 TURBO PREMIER	22/23	BRANCO	COMPLETO, AUT, COU.	R\$ 107.900,00
S10 2.8 LT 4X4	19/20	BRANCO	COMPLETO, AUT	R\$ 179.900,00
S10 HIGH COUNTRY	22/23	BRANCO	COMPLETO, AUT, COU.	R\$ 279.900,00
TRACKER 1.2 TURBO AT	20/21	BRANCO	COMPLETO, AUT.	R\$ 116.900,00
TRACKER 1.2 TURBO PREMIER	22/23	BRANCO	COMPLETO, AUT, COU, TS	R\$ 141.900,00
TRACKER 1.2 TURBO PREMIER	22/23	PRATA	COMPLETO, AUT, COU, TS	R\$ 141.900,00
SPIN 1.8 ACTIV 7L	22/23	BRANCO	COMPLETO, AUT, 7L	R\$ 124.900,00

RESTAURAÇÕES
Pintura Automotiva em geral, Retoques, Amassados, Espelhamento e Cristalização, Restauração de peças antigas e peças modernas.
Rua Marialva, 6153 Centro - Umuarama Pr.
99757-4609

Grandes negócios são resultados de grandes parcerias
Para anunciar ligue: 3621-2502 3621-2525

COMPRAMOS SEU CARRO
SERVIÇOS FINANCEIRO Respeite os limites de velocidade
Mais ofertas no site www.uvel.com.br

Férias Inviolável é + paz e tranquilidade
INVIOUÁVEL MONITORAMENTO ELETRÔNICO
Umuarama - PR | 44 3621.4220
inviolavel.com

ilustrado
Todas as manhãs com a melhor informação.
Para anunciar 44-3621-2500 - 44-3621-2502 De Terça a Domingo
www.ilustrado.com.br

Grandes negócios são resultados de grandes parcerias
Para anunciar ligue: 3621-2502 3621-2525
ilustrado

PROTEGE VOCÊ, PROTEGE OS OUTROS.
VACINA SIM
UMA CAMPANHA PARA TODOS.
ilustrado ilustradaFM

CHEGA RÁPIDO! TRANSPORTE DIÁRIO
FÁCIL RÁPIDO
18 AGÊNCIAS NO ESTADO DO PARANÁ E 15 AGÊNCIAS NO ESTADO DO MATO GROSSO DO SUL PARA MELHOR LHE ATENDER.
SE GURO
WHATSAPP (44) 3621 0350
0800 724 4400
viacaoumuarama.com.br

PASSAGENS DE ÔNIBUS PARA SUAS VIAGENS
ESTAÇÃO RODOVIÁRIA - AGÊNCIA EXPRESSO MARINGÁ
UMUARAMA/PR - TELEFONE: (44) 3622-2475

EXPRESSO MARINGÁ ANDORINHA EU+EUROCATUR
CATARINENSE PGTUR 1001
Cometa expresso do sul Inga Tur

VASILHAMES VENEZA
PLANTÃO DE VENDAS 44 99996-6123 44 99753-8729
Parabéns pelos 10 anos
Neste mês de julho estamos comemorando 10 anos e renovando o compromisso de continuar atendendo, Umuarama e região, cada vez melhor
Muito obrigado a todos que contribuem para essa história de sucesso!
Rua Manoel Botelho Cordeiro, 2372 - Jardim Colorado - Umuarama-PR

Vende-se jornais por kilo
R\$ 5.00
Tratar 3621-2500

| NOVOS NEGÓCIOS:

Paraná é o 2º do país em atividades de baixo risco dispensadas de licenças

O Paraná saltou de último para o segundo lugar no Ranking Nacional de Dispensas de Alvarás e Licenças, do Ministério do Empreendedorismo, da Microempresa e da Empresa de Pequeno Porte, divulgado nesta quinta-feira (26), pelo governo federal. O ranking fornece indicadores relativos às atividades econômicas dispensadas de alvarás e licenças nos estados e municípios, para atividades consideradas de baixo risco. Em primeiro está o Piauí com 858 atividades.

O relatório do 3º trimestre de 2023 aponta que o Paraná passou a contar com 771 atividades econômicas, consideradas de baixo risco, o que garantiu a nova posição do Estado no ranking.

O novo posicionamento se deve ao programa Des-

complica Paraná, que facilitou investimentos e acelerou a geração de empregos em todo o Estado. Por meio do programa, a administração estadual publicou o Decreto do Baixo Risco 3.434/23, que regulamentou a Lei Estadual 20.436/20, conhecida como Lei de Liberdade Econômica, facilitando a vida dos empreendedores paranaenses.

Para o governador Carlos Massa Ratinho Junior a notícia do salto no ranking valida todo o esforço do Comitê Permanente de Desburocratização e do programa Descomplica Paraná, ambos liderados pela Casa Civil, em parceria com secretarias estaduais, para facilitar abertura de empresas e acabar de vez com a morosidade do serviço público.

“Sair do último para o

segundo lugar certamente consolida que estamos no caminho certo para o fortalecimento da nossa economia. No Brasil, historicamente, prazo é sinônimo de atraso e a burocracia no setor público sempre foi alvo de críticas do setor produtivo e dos novos empreendedores. O Estado deve ser um facilitador da atividade econômica, e não um criador de entraves”, afirmou o governador.

“Permitir a abertura de uma empresa em poucas horas não quer dizer ausência de controle, mas compreender a intenção de quem está empreendendo e vontade de fazer acontecer. É isso que buscamos aqui no Paraná”, completou.

MUNICÍPIOS

O relatório divulgado nesta quinta-feira aponta

ainda os municípios brasileiros com mais dispensas, com destaque para Pinhalzinho (SC) com 1.129 atividades, e Paranaíba, na região Noroeste do Paraná, com mais de 700 atividades econômicas dispensadas.

DECRETO

Desde a publicação do Decreto de Baixo Risco, em setembro deste ano, a Junta Comercial do Paraná (Jucepar), a Casa Civil e o Sebrae-PR vêm rodando as cidades do Estado para explicar a importância de as prefeituras aderirem à legislação estadual.

O decreto dispensa 771 atividades econômicas de baixo risco da emissão de licenças para abertura de empresas, permitindo que o empreendedor possa emitir Nota Fiscal pouco

tempo depois de dar entrada no processo. O objetivo é elevar o ambiente de negócios, gerando mais renda e empregos a partir da desburocratização.

Entre as licenças isentas para as atividades de baixo risco estão as do Corpo de Bombeiros, Vigilância Sanitária, Instituto Água e Terra (IAT) e Agência de Defesa Agropecuária (Adapar), desde que a atividade econômica não apresente nenhum risco para o público. Mas para que as empresas obtenham a agilidade da isenção das licenças, os municípios precisam aderir ao decreto estadual.

“Sem sombra de dúvidas essa alavancagem no ranking é uma vitória para o Governo do Paraná. Sem a obrigatoriedade das licenças, não há necessidade de

tramitar pedidos em diferentes órgãos, já que todo o processo está concentrado em uma única plataforma, o portal Empresa Fácil, refletindo mais agilidade, o que resultou na mudança de posição no ranking”, comemora o assessor da Casa Civil e chefe do Centro Estadual de Desburocratização do Estado, coronel Jean Puchetti.

O secretário da Indústria, Comércio e Serviços, Ricardo Barros, destaca que o Decreto de Baixo Risco é um avanço para o empreendedorismo paranaense. Ele explica que a isenção das licenças para empresas que não representam risco ao público era uma demanda antiga na busca por agilidade nos negócios que foi atendida na gestão do governador Carlos Massa Ratinho Junior.



Caetano & Otávio
IMOBILIÁRIA
Creci J-05785

**VENDA, LOCAÇÃO,
ADMINISTRAÇÃO DE IMÓVEIS**

PLANTÃO DE VENDAS:
44 99976-0102 Caetano
44 99976-0115 Otávio
44 99941-3739 Leonardo

PLANTÃO DE LOCAÇÃO:
44 99903-0148 **44 3056-3322**

VISITE NOSSO SITE:
www.caetanoeotavioimoveis.com.br

caetano.corretordeimoveis@hotmail.com

Av. Flórida, 4383 (esq. c/ Av. Brasil) - Umuarama-PR

VENDA

RESIDÊNCIAS

CONDOMÍNIO ECOVILLE

R\$ 3.600.000,00 - Resid., com área total de terreno de aprox. 613,00 m² e área construída de aprox. 400,00 m². Av. Rio Grande do Sul, nº 2972. 01 suite máster, 03 suites, sala com pé direito alto, cozinha, BWC social, área de serviços, garagem, piscina e poço artesiano. Corretor Leonardo.

R\$ 3.300.000,00 - Av. Getúlio Vargas, nº 5175, Zona III, Sobrado de alto padrão, na Av. Getúlio Vargas, 5175, com área total de 388,44m², com hall de acesso, 01 suite master, 02 suites single, circulação para dormitórios, sala estar, sala TV, escritório, coz. gourmet, lavabo, bwc social, despensa, piscina, garagem para 02 veículos. Imóvel todo mobiliado com iluminação LED.

COND. PORTAL DAS ÁGUAS



R\$ 2.900.000,00 - Condomínio Portal das Águas - Residência mobiliada em alto padrão, com área total de terreno de 364,00 m² (14x26) e área construída de aprox. 259,18 m², localizada na Rua Maria Lopes Tosta, nº 1847, Residencial Portal das Águas. Contendo 03 suites, sendo uma com closet, sala de visitas, área gourmet integrada com sala de jantar e cozinha, lavabo, lavanderia, brinquedoteca, piscina e garagem. Corretor Otávio.

COND. PORTAL DAS ÁGUAS



R\$ 1.890.000,00 - Condomínio Portal das Águas. Residência, com área total de terreno de aprox. 360,00 m² e área construída de aprox. 250,00 m². 03 suites, sala, cozinha com área gourmet integrada com móveis planejados, BWC social, área de serviços, piscina e garagem. Corretor Caetano.

COND. PORTAL DAS ÁGUAS



R\$ 1.800.000,00 - Condomínio Portal das Águas. Residência, com área total de terreno de aprox. 336,00 m² e área construída de aprox. 219,00 m². 01 suite máster, 02 suites, sala de jantar, sala de estar, cozinha com área gourmet, área gourmet, piscina e garagem. Corretor Otávio.

CONDOMÍNIO MONT BLANC

R\$ 1.500.000,00 - Residência com área total de terreno de 360 m² e área construída de aproximadamente 223 m², localizado na Av. Gov. Parigot de Souza, 2150, Zona VII. Contendo 01 suite máster, 02 suites, sala de TV, cozinha com espaço gourmet integrado, lavanderia com estendal, piscina e garagem. Corretor Leonardo.

R\$ 1.500.000,00 - Av. Getúlio Vargas, 5503, Zona III, Lote de terra nº 8, da quadra nº 47, área total de aprox. 490 m², área construída de aprox. 186,53 m², sendo: 01 suite, 02 quartos, sala, sala de jantar, coz., bwc social, 01 canil, edícula c/ 02 peças pra dependências para empregada, lavanderia com bwc social, despensa e garagem.

COND. JARDINS DE VERSAILLES



R\$ 1.300.000,00 - Jardins de Versailles, Parque Res. Interlagos II, Cond. Jardins de Versailles. Resid. em alvenaria com aprox. 297m² de área total, e aprox. 187 m² de área construída. 03 suites 01 delas com closet e vista para piscina, sala, coz. com área gourmet, piscina, lavanderia, estendal, BWC social. Corretor Caetano.

R\$ 830.000,00 - Resid. em alv., área total de aprox. 525 m² e área const. de aprox. 145 m², Rua Perobal, 4134, Zona I: 1 suite, 02 quartos, sala, coz. com móveis planejados, BWC social, área gourmet com banheiro, lavanderia e garagem coberta para 3 carros e espaço para mais 5 carros descobertos. O imóvel conta ainda com ar cond. inverter em todos os quartos, portão eletrônico, alarme e câmeras de segurança. Ótima localização para ponto comercial. Corretor Caetano.

R\$ 650.000,00 - Residência em alvenaria, com área total de aproximadamente 234,02 m² e área construída 129,86 m², localizada na Rua Toyonori Nishigawa nº 3040, Jardim Rotary. Contendo: 01 suite, 02 quartos, sala, cozinha, B.W.C. social, churrasqueira, BWC, área de serviço e garagem.

SOBRADOS

R\$ 700.000,00 - Sobrado em alvenaria na Rua Piauí, nº 3569, Zona II, 01 suite com closet, 02 quartos, sala, sala de TV, lavabo, escritório, coz. com móveis planejados, despensa, área de serviço com BWC, churrasqueira e garagem. Imóvel locado. Corretor Otávio.

APARTAMENTOS

R\$ 1.500.000,00 - Ed. San Pietro, 4º andar, com área total de aprox. 334,48m² e área privativa de 223,70m², Rua Dr. Camargo, 5160, Zona III, 03 suites, sala de jantar/estar, coz., BWC social, área de serviços, sacada c/ churrasqueira e 02 vagas de garagem. Ótima Localização. Corretor Caetano.

R\$ 850.000,00 - Apto. Duplex nº 61, no Edifício Aston Park, com área total de aprox. 226,35 m² e área privativa de aprox. 169,30 m², localizado na Rua Japurá, nº 3601, Zona I. Contendo 01 suite máster com hidro e closet mobiliado, 01 suite, 02 quartos, sala com home theater, coz. com móveis planejados, 01 B.W.C. social, 01 lavabo, área de serviços com armários, sacada com pia e churrasqueira e 02 vagas de garagens sob nº 47 e 52. Corretor Caetano.

VENDA, LOCAÇÃO, ADMINISTRAÇÃO DE IMÓVEIS

PLANTÃO DE LOCAÇÃO:

44 99903-0148 **44 3056-3322**

caetano.corretordeimoveis@hotmail.com

44 99976-0102 Caetano

44 99976-0115 Otávio

44 99941-3739 Leonardo

Av. Flórida, 4383 (esq. c/ Av. Brasil) - Umuarama-PR

SOBRADOS

ZONA III



R\$ 30.000,00 - Av. Getúlio Vargas, nº 5473, Zona III - Resid. em alv. com área total de aprox. 1.960 m² e área const. de aprox. 641,16 m². Contendo: Piso térreo, Hall de entrada, sala de jantar, coz. e despensa. 01 sala, bwc social, biblioteca. Piso sup., 05 suites e 01 sala de tv. Fundos Contendo: Depend. para empregada, lavanderia coberta, despensa, edícula com churrasqueira, sauna, 02 piscinas, e garagem. + Coleta de lixo + Seguro incêndio anual.

R\$ 2.400,00 - Sobrado em alvenaria, com área total de aprox. 190,31 m² e área construída de aprox. 204,36 m², localizado na Rua Inajá, nº 3523, Zona I. Sendo do piso térreo: Sala de estar, sala de jantar, lavabo, cozinha, área de serviços e edícula com churrasqueira e garagem ampla; Piso superior: 01 suite com hidro, 02 quartos e sala de TV com sacada. Espaço amplo nos fundos. Aluguel + Coleta de lixo + Seguro Anual.

APARTAMENTOS

R\$ 2.200,00 - Ed. Portal San Francisco, Apartamento nº 603, localizado na Av. Rolândia, nº 4412, Zona II. Contendo sala, cozinha, 02 quartos, 01 suite, BWC social, área de serviços e sacada (apartamento mobiliado). Aluguel + Condomínio + Coleta de lixo + Seguro anual.

ED. LIBERTY



R\$ 1.600,00 - Ed. Liberty - Apto 1004, área total aprox. 125,42m², área privativa aprox. 108,14 m², Rua Dr. Rui Ferraz de Carvalho, 4140, Zona I. Contendo 01 Suite, 01 quarto c/ roupeiro e cama box, sala c/ sofá e painel para TV, sacada, cozinha com armários, cooktop e exaustor; BWC social, área de serviço e 01 vaga na garagem. Aluguel + Condomínio + Coleta De Lixo + Seguro Anual.

R\$ 1.400,00 - Ed. Columbia, apto 11, localizado na Rua Ministro Oliveira Salazar, nº 4873, Zona III. Contendo 02 quartos, sala, cozinha, BWC social, área de serviços e garagem. Imóvel mobiliado. Condomínio Incluso - Aluguel + Seguro anual.

ED. URBAN GARDEN RESIDENCE



R\$ 1.500,00 - Ed. Urban Garden Resid., apto 903, Rua do Bosque, 4500, Jd. Social, área total de aprox. 138m² e área priv. de aprox. 72m², 01 suite, 02 quartos, sala, coz., 01 BWC social, área de serviço, sacada c/ churrasqueira e garagem (vaga nº 103). Cond. contém Salão de festas, espaço fitness, sala de jogos, brinquedoteca, playground, miniquadra e bicicletário. (Móveis da cozinha e dos banheiros serão montados).

COMERCIAIS



R\$ 12.000,00 - Barracão Comercial na Rua Domingos de Vicente, 4104, no Jardim Pacifico, na saída para Serra dos Dourados, contendo área construída de aproximadamente 1240m² e área total de aproximadamente 1700 m². O barracão possui 01 barracão principal, 02 escritórios (sendo 01 no piso térreo e 01 no piso superior) e 04 B.W.C. sociais.

R\$ 9.000,00 - Sala Comercial para clínica, Av. Angelo Moreira da Fonseca, 3283, Zona I-A. Recepção, 05 BWC, 06 salas, copa, cozinha, área de serviço, despensa, edícula com churrasqueira. Aluguel + Coleta de lixo + Seguro anual.



R\$ 4.500,00 - Loja comercial nº 03, no Centro Médico Higienópolis com área total de aprox. 292,79 m² e área priv. de aprox. 227,86 m². 02 BWC, 01 mezanino e 03 vagas de garagens térras frente a sala. Av. Valdomiro Frederico, nº 2594, Pq. Residencial da Gávea. Aluguel + Coleta de lixo + Seguro anual.

R\$ 4.500,00 - Rua Eldio Zago nº 1575, Parque Residencial Viena, Salão Comercial, com área total de terreno de aprox 480 m² e área construída de 450 m². Contendo: 02 BWC social, 01 copa. Aluguel + Coleta de Lixo + Seguro anual.

R\$ 3.900,00 - Sala comercial localizada na Rua Cambé, nº 3874, Zona II. Possuindo uma área construída de aproximadamente 120 m², contendo uma sala ampla, B.W.C. e um mezanino.

R\$ 3.500,00 - Sala comercial com área total de terreno de 245 m² e área de construção de aprox. 182 m², localizada na Rua Guadiana, 3671, Zona I. Contendo 02 BWC, espaço para cozinha e quintal aos fundos. Aluguel + Coleta de lixo + Seguro anual.

R\$ 1.600,00 - Sala comercial, 103, localizada no Edifício Centro Médico Higienópolis, na Av. Parana, nº 6588-6632, Zona III. Contendo área privativa de aprox. 84 m² com uma sala ampla e BWC. Cond. + Seguro Incêndio + Coleta de lixo.